

หน่วยการเรียนรู้ที่ 4

การสร้างเว็บเพจด้วยโปรแกรม Dreamweaver

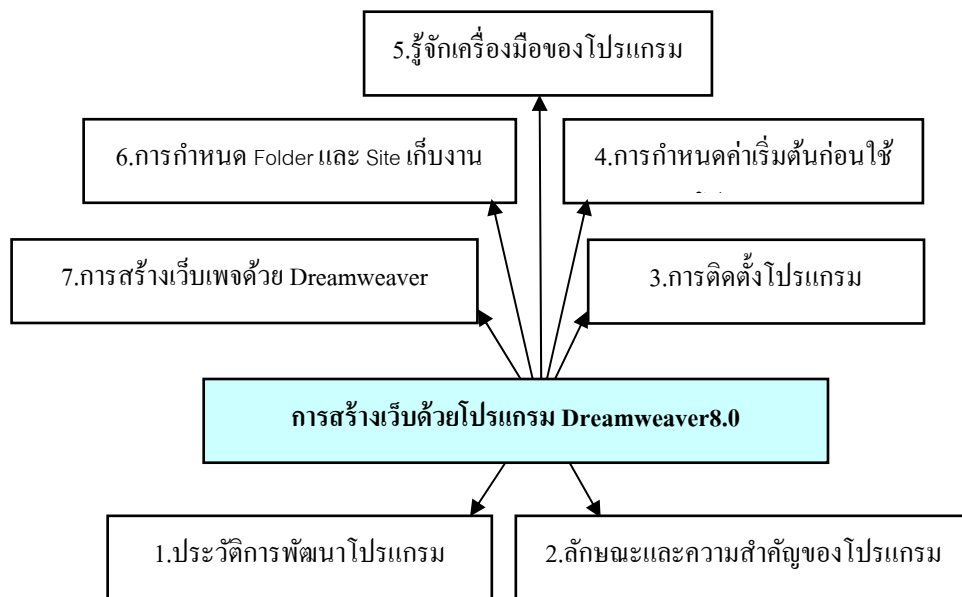
สาระการเรียนรู้

การสร้างเว็บเพจในปัจจุบัน เราจะเห็นว่าหน้าเว็บเพจมีความสวยงาม มีเทคนิคต่าง ๆ มากมาย แต่ละเว็บไซต์ก็จะมีรูปแบบที่ผู้ออกแบบพยายามสร้างสรรค์ด้วยโปรแกรมกราฟิกมากกว่า 2 โปรแกรมขึ้นไป ซึ่งหมายถึงเบื้องหลังการจัดทำเว็บนั้น นักออกแบบต้องมีความรู้ทั้งโปรแกรมสร้างเว็บ โปรแกรมสร้างงานกราฟิก ต่าง ๆ

ด้านโปรแกรมสร้างเว็บนั้น การที่เราต้องสร้างเว็บเพจในเว็บไซต์หนึ่ง ๆ จำนวนมาก การเขียนด้วยโปรแกรมภาษาเพียงอย่างเดียวอาจไม่เพียงพอ เพราะการใส่เทคนิค สร้างความน่าสนใจต่าง ๆ จะต้องใช้คำสั่งภาษา HTML จำนวนหลายสิบบรรทัด นักสร้างเว็บระดับมืออาชีพจึงหันมาใช้โปรแกรมสำเร็จรูปร่วมกับโปรแกรมภาษา ซึ่งเป็นวิธีที่ทำงานได้เร็วเพราะโปรแกรมเหล่านั้นสร้างคำสั่ง HTML หรือ XML ให้ทำให้ประหยัดเวลาและได้งานมีคุณภาพ

การจัดเนื้อหาวิชาการสร้างเว็บในเอกสารนี้ จึงจัดให้นักศึกษาเรียนรู้โปรแกรมภาษา HTML แล้วตามด้วยโปรแกรมสำเร็จรูป โดยใช้โปรแกรม Dream weaver 8 ซึ่งถือได้ว่าเป็นโปรแกรมสำเร็จรูปที่นิยมใช้กันมากให้เทคนิคพื้นฐานได้ดี ไม่ต้องใช้หน่วยความจำ(RAM) มาก เหมาะกับเครื่องคอมพิวเตอร์ในสถานศึกษา ซึ่งไม่สามารถปรับเปลี่ยนรุ่นได้ง่ายนัก เนื้อที่จัดไว้แบ่งตามเงื่อนไขเวลาเรียนที่หลักสูตรกำหนด โดยหน่วยการเรียนรู้ที่ 4 นี้จะกล่าวถึงการเตรียมโปรแกรมเพื่อใช้งาน การตั้งค่าเริ่มต้นให้รองรับภาษาไทย รู้จักเครื่องมือของโปรแกรม แล้วทำการฝึกสร้างเว็บด้วยการใช้ตารางจัดระเบียบเนื้อหา ซึ่งถือเป็นหน่วยเริ่มต้น เตรียมให้สามารถใช้งานโปรแกรมและลงเนื้อหาได้ต่อไป

ผังความคิด (Mind Mapping)



จุดประสงค์การเรียนรู้

1. บอกลักษณะความสำคัญโปรแกรม Dreamweaver8.0 ได้
2. บอกประวัติการพัฒนาโปรแกรม Dreamweaver8.0 ได้
3. ติดตั้งโปรแกรมDreamweaver8.0 ได้
4. สามารถกำหนดค่าเริ่มต้นก่อนใช้งานโปรแกรมDreamweaver 8.0 ได้
5. ใช้เครื่องมือของโปรแกรม Dreamweaver 8.0 ได้
6. สร้างไฟล์เคอร์ และ ไซต์ เก็บข้อมูลสร้างเว็บไซต์ได้
7. ปฏิบัติการออกแบบเว็บด้วยเทคนิคการใช้ตารางจัดข้อมูลได้
8. สามารถทำงานร่วมกับเพื่อน มีคุณธรรมจริยธรรม รักษาระเบียบวินัยได้ดี

การสร้างเว็บเพจด้วยโปรแกรม Dreamweaver 8.0

การสร้างเว็บ ต้องสามารถสร้างงานได้เร็ว มีเทคนิคสร้างความน่าสนใจทำให้ผู้ชมติดตามได้อย่างเหมาะสม ในขณะที่สร้างต้องสามารถแก้ปัญหาคำสั่ง HTML ได้ ดังได้จัดเนื้อหาภาษา HTML ไว้ในหน่วยการเรียนรู้ที่ 3 แล้ว ตั้งแต่หน่วยการเรียนรู้ที่ 4 เป็นต้นไปนักเรียนจะเรียนรู้การใช้โปรแกรม Dreamweaver 8.0 สร้างเว็บไซต์ เพื่อให้ได้เรียนรู้และสร้างผลงานได้รวดเร็ว ดังหัวข้อต่อไปนี้



1. ประวัติการพัฒนาโปรแกรม Dreamweaver

อะโดบี ดรีมวีฟเวอร์ (Adobe Dreamweaver) ชื่อเดิมคือแมโครมีเดีย ดรีมวีฟเวอร์ (Macromedia Dreamweaver) พัฒนาโดยบริษัทแมโครมีเดีย ปัจจุบันควบกิจการรวมกับบริษัท อะโดบีซิสเต็มส์ คนส่วนใหญ่เรียกชื่อสั้นสั้นว่า “โปรแกรมดรีมวีฟเวอร์” โปรแกรม Dreamweaver เป็น โปรแกรมออกแบบเว็บไซต์ในรูปแบบ WYSIWYG กับการควบคุมของส่วนแก้ไขรหัส HTML การพัฒนาโปรแกรมที่มีการรวมทั้งสองแบบเข้าด้วยกันแบบนี้ ทำให้เป็นผู้ออกแบบสามารถออกแบบงานในมุมมองเหมือนจริงอย่างที่ต้องการไปพร้อม ๆ กับการมองเห็นรหัสภาษา HTML ผู้ออกแบบที่มีพื้นฐานความรู้ภาษา HTML บ้างจึงสามารถออกแบบงาน แก้ไขคำสั่งที่ต้องปรับแก้ไขความกระชับ หรือตัดส่วนที่โปรแกรมสร้างมา แต่ไม่ได้ใช้ออกได้ เพื่อให้แสดงผลได้ตรงความต้องการมากที่สุด จึงทำให้เป็นโปรแกรมที่ได้รับความนิยมใช้มาก ปี พ.ศ. 2544 ดรีมวีฟเวอร์ มีสัดส่วนตลาดการใช้โปรแกรมประเภทสำเร็จรูปมากกว่า 70% ประวัติการพัฒนาโปรแกรมเวอร์ชันต่างๆ ของ Dreamweaver มีดังนี้

Dreamweaver 1.0 (ธ.ค.1997)	Dreamweaver 1.2 (มี.ค.1998)
Dreamweaver 2.0 (ธ.ค.1998)	Dreamweaver 3.0 (ธ.ค.1999)
Dreamweaver UltraDev 1.0 (มี.ย.2000)	Dreamweaver 4.0 (ธ.ค.2000)
Dreamweaver UltraDev 4.0 (ธ.ค.2000)	Dreamweaver MX (พ.ค.2002)
Dreamweaver MX 2004 (พ.ย.2003)	Dreamweaver 8 หรือ CS2 (พ.ย. ค.ศ.2005)
Dreamweaver 9 หรือ CS3 (มี.ค.2007)	Dreamweaver 10 หรือ CS4 (ต.ค. 2008)

ที่มา: <http://www.webthaid.com/dreamweaver/news.php?id=445>



2. ลักษณะและความสำคัญของโปรแกรม

โปรแกรม Dream weaver เป็นโปรแกรมออกแบบเว็บสำเร็จรูปที่รวมการทำงาน 2 รูปแบบไว้ในโปรแกรมคือ รูปแบบ WYSIWYG(What -You – See- Is-What-You-Get) และการควบคุมของส่วนแก้ไขรหัส HTML ทำให้ผู้ใช้งานสามารถออกแบบเว็บเพจได้ง่าย ไม่ต้องมีความรู้ด้านโปรแกรมภาษามากนัก เพราะโปรแกรมจะทำการสร้างรหัส HTML ให้ทันทีเมื่อมีการออกแบบในมุมมองออกแบบตามรูปแบบ WYSIWYG คือเราสามารถใส่เนื้อหา กราฟิกต่าง ๆ ลงในหน้าเอกสารเว็บ พร้อมกับสามารถดูรูปแบบจริงได้ในระหว่างการสร้าง หรือแก้ไข หากต้องการเพิ่มเติมหรือแก้ไขรหัส HTML ก็ยังสามารถทำได้และดูผลได้ทันที เนื่องจากภาษา HTML เป็นโปรแกรมที่ไม่ยึดติดกับโครงสร้างภาษา ปัญหาการเขียนรหัสคำสั่งจึงแทบไม่มีเลย การเรียนรู้การใช้งานโปรแกรม Dreamweaver หากได้เริ่มต้นด้วยภาษา HTML เพียงเล็กน้อยเป็นพื้นฐาน รู้คำสั่งหลัก ๆ พอสมควร ก็จะสามารถเรียนรู้การใช้งานโปรแกรม Dreamweaver ได้ง่ายและรวดเร็วยิ่งขึ้น

ความสามารถของโปรแกรม กับการใช้งานร่วมกับโปรแกรมภาษาอื่น ๆ

Dream weaver สามารถทำงานกับโปรแกรมภาษาคอมพิวเตอร์ในการเขียนเว็บไซต์แบบไดนามิก ซึ่งมีการใช้ HTML เป็นตัวแสดงผลของเอกสาร เช่น ASP, ASP.NET, PHP, JSP และ Cold Fusion รวมถึงการจัดการฐานข้อมูลต่างๆ และ ยังสามารถทำงานร่วมกับ XML และ CSS ได้อย่างง่ายดาย

สรุปจุดเด่นของโปรแกรม Macromedia Dreamweaver 8

1. โปรแกรมจะทำการแปลงรหัสให้เป็นภาษา HTML โดยอัตโนมัติ ดังนั้นผู้ใช้ที่ไม่มีความรู้ด้านนี้ก็สามารถทำได้
2. มีแถบเครื่องมือ หรือแถบคำสั่ง ที่ใช้ในการควบคุมการทำงาน แบ่งออกเป็นหมวดหมู่จึงช่วยในการทำงานที่ดีขึ้น และรวดเร็วยิ่งขึ้น
3. สนับสนุนเว็บเพจที่เป็นภาษาไทยได้ดี
4. มีคุณสมบัติที่สามารถจัดการกับรูปภาพเคลื่อนไหว ได้โดยไม่ต้องอาศัยโปรแกรมเสริม
5. สามารถเรียกใช้ตารางจากภายนอก โดยการอิมพอร์ตจาก Text File
6. เป็นโปรแกรมที่สนับสนุนการใช้งาน CSS (Cascading Style Sheet)
7. มีความสามารถในการทำ Drop Down Menu รวมไปถึงการทำให้รูปภาพเปลี่ยนเมื่อนำเมาส์ไปชี้



3. การติดตั้งโปรแกรม Dreamweaver 8.0

ในที่นี้จะแสดงการติดตั้ง กรณีใช้แผ่นชุด Studio 8 มีขั้นตอนดังรูปที่ 4.1

1. ใส่แผ่น Dreamweaver 8 ลงในไดรฟ์ CD-ROM ให้คลิกเลือกที่ Dreamweaver 8 > Install โปรแกรมจะดำเนินการขั้นตอนต่อไป
2. โปรแกรมติดตั้งจะเริ่มทำงานโดยอัตโนมัติ หากไม่ทำงานให้เลือกคำสั่ง Start > Run คลิกที่ปุ่ม Browse... แล้วเลือกไฟล์ Dreamweaver 8 .exe ในแผ่น Dreamweaver 8 จากนั้นคลิกที่ปุ่ม OK เพื่อเริ่มติดตั้ง หรือกรณีไม่ใช่แผ่นชุด Studio 8.0 ให้เริ่มจาก Start > Run...เช่นกัน



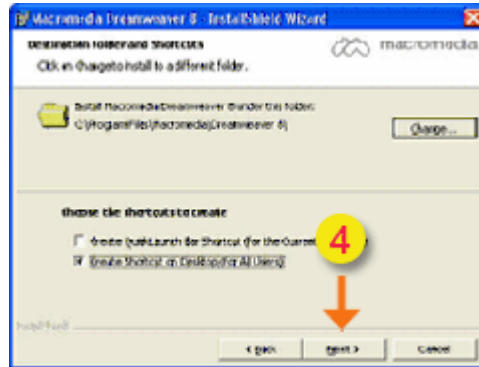
รูปที่ 4.1 แสดงหน้าต่างเมนู โปรแกรมชุด Macromedia Studio 8

3. โปรแกรมติดตั้งจะแสดงข้อความเกี่ยวกับลิขสิทธิ์ในการใช้งานให้เข้าใจแล้วเลือกหัวข้อ I accept... แล้วคลิกปุ่ม Next ดังรูปที่ 4.2



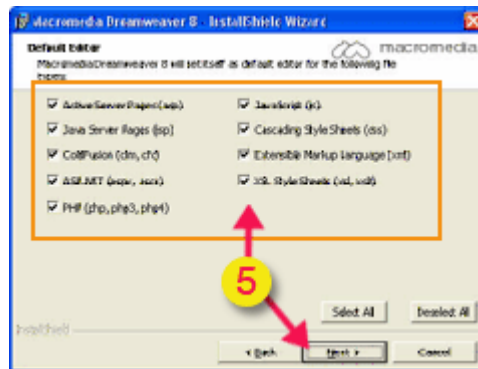
รูปที่ 4.2 แสดงหน้าต่างยอมรับลิขสิทธิ์ของโปรแกรม

4. โปรแกรมจะบอกตำแหน่งที่จะติดตั้งอยู่ที่ไหน โดยปกติจะติดตั้งที่ C:\Program Files\Macromedia\Dreamweaver 8 หากต้องการเปลี่ยนที่ติดตั้งให้เลือก Change... และเลือกตำแหน่งในการติดตั้งใหม่ตามต้องการ และถ้าต้องการให้สร้าง Shortcut ไว้ที่หน้าจอ ให้คลิกเลือก Create Shortcut on Desktop (for All Users) ดังรูปที่ 4.3



รูปที่ 4.3 แสดงตำแหน่งติดตั้งโปรแกรม

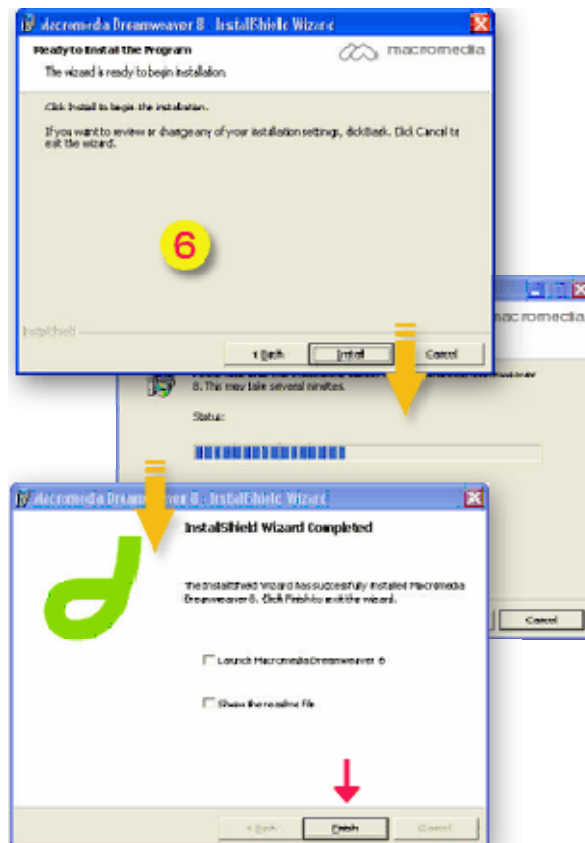
5. เลือกชนิดของไฟล์ที่จะใช้งานร่วมกับ Dreamweaver 8 เลือกตัวที่เราต้องการ ให้เลือกทั้งหมด แล้วคลิก Next ดังรูปที่ 4.4



รูปที่ 4.4 แสดงการเลือกโปรแกรมที่สามารถใช้ร่วมกันได้

ขั้นที่ 1-5 นี้ถือเป็นขั้นตอนการเตรียมความพร้อม และเลือกรายการเพื่อให้โปรแกรมเลือกรายการติดตั้งให้เราเท่านั้น

6. โปรแกรมพร้อมทำการติดตั้ง ให้เลือกปุ่ม Install > โปรแกรมจะกำลังทำการติดตั้ง ให้สังเกตความก้าวก้าวหน้า > จนถึง แสดงปุ่ม Finish > คลิกปุ่ม Finish เป็นอันว่าการลงโปรแกรมเสร็จ สามารถใช้งานได้ ดังรูปที่ 4.5



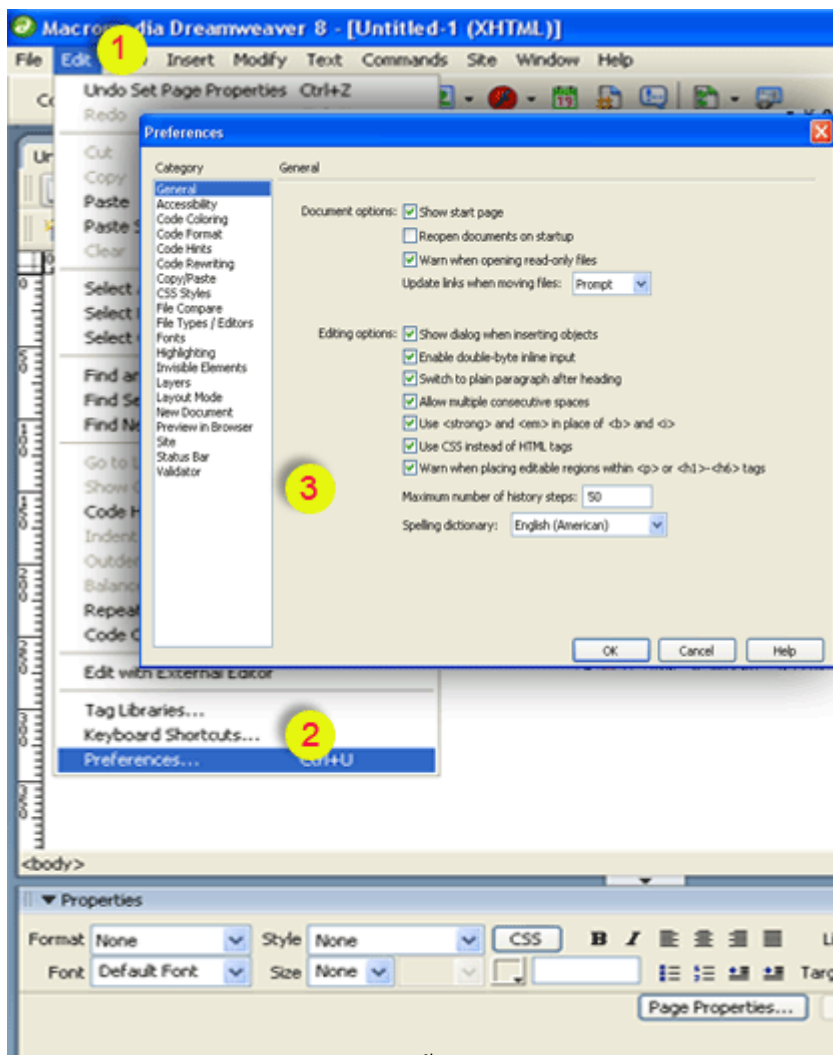
รูปที่ 4.5 แสดงลำดับการ Install โปรแกรม



4. การกำหนดค่าเริ่มต้นก่อนใช้งานโปรแกรม

เมื่อติดตั้งโปรแกรมเสร็จให้ทำการตั้งค่าเริ่มต้นเพื่อไม่ให้เกิดปัญหาการใช้งาน และเมื่อแสดงบนโปรแกรมบราวเซอร์ โดยเฉพาะการแสดงผลภาษาไทย หรือ การแสดงขนาดรหัส HTML ในหน้าออกแบบ การตั้งค่าเริ่มต้นทำได้ดังนี้

เปิดเมนู Edit > Preference เพื่อตั้งค่าตามต้องการ โดยในที่นี้จะไม่กล่าวรายละเอียดของแต่ละรายการ จะกล่าวเน้นเฉพาะจุดสำคัญ ดูรูปที่ 4.6 เปิดหน้าต่าง Preference



รูปที่ 4.6 หน้าต่าง Preference ตั้งค่าเริ่มต้นก่อนใช้ โปรแกรม

จะเห็นส่วนประกอบรายการ(Category) มี 19 รายการคือ(เวอร์ชัน CS3 มี 20 รายการ)

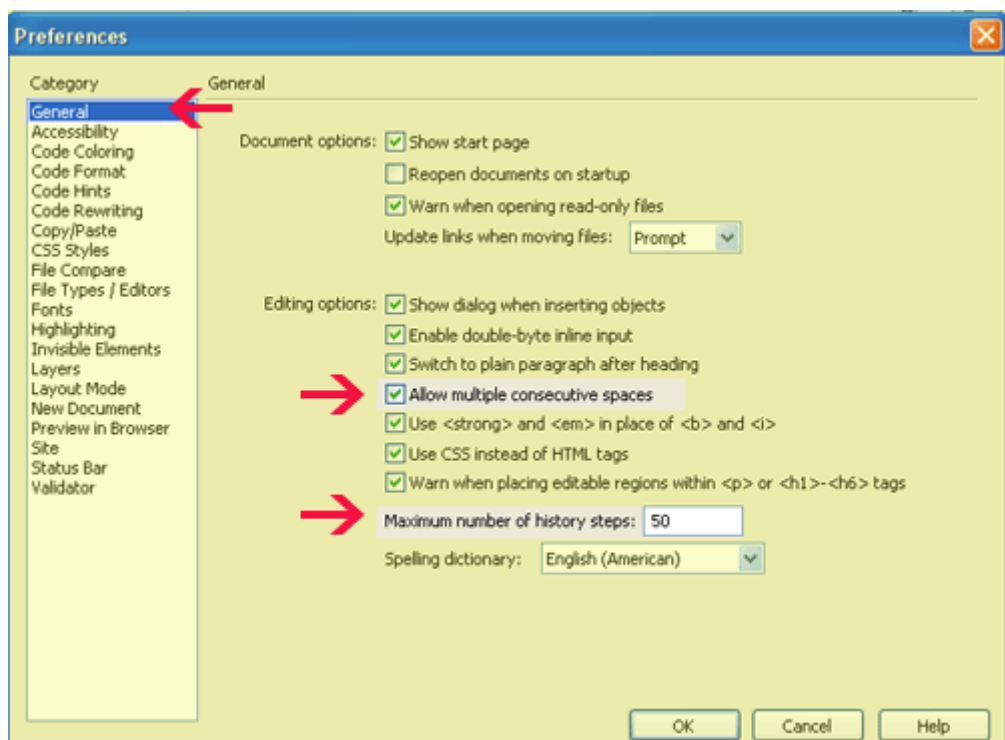
ส่วนประกอบ	คำอธิบาย
General	ปรับแต่งการทำงานทั่วไป
Accessibility	ปรับแต่งการใช้งาน Dreamweaver ให้เหมาะกับผู้มีปัญหาทางค่านร่างกาย
Code Coloring	กำหนดสีแท็ก HTML
Code Format	กำหนดรูปแบบการเขียนรหัสคำสั่ง HTML
Code Hints	กำหนดค่าที่ใช้บอกใบ้รหัสเพื่อให้เขียนรหัสคำสั่งได้เร็วขึ้น
Code Rewriting	กำหนดวิธีจัดการรหัสคำสั่ง HTML อัตโนมัติ
Copy/Paste	กำหนดรูปแบบการวางข้อความการโปรแกรมอื่น
CSS Styles	กำหนดการใช้สไตล์ Cascading Style Sheet
File Compare	กำหนดโปรแกรมที่ใช้เปรียบเทียบไฟล์ว่าไฟล์ไหนอัปเดตที่สุด
File Types/Editors	กำหนดการใช้โปรแกรมเสริม

ส่วนประกอบ	คำอธิบาย
Fonts	กำหนด Font และชุดตัวอักษรที่ใช้
Highlighting	กำหนดสีที่ใช้แสดงองค์ประกอบต่างๆ
Invisible Elements	กำหนดการแสดงผลไอคอนองค์ประกอบต่าง ๆ ในหน้าเว็บ
Layout Mode	กำหนดรูปแบบเลย์เอาต์
New Document	กำหนดค่าให้กับหน้าเว็บใหม่ที่เรารสร้างขึ้น
Preview in Browser	กำหนดการเรียกใช้เบราว์เซอร์
Site	การอัปโหลดข้อมูลไปยังเว็บเซิร์ฟเวอร์โดยใช้ FTP
Status Bar	ปรับแต่งแถบสถานะ
Validator	กำหนดตัวตรวจสอบความถูกต้องของรหัสคำสั่ง

ในที่นี้จะแนะนำรายการที่สำคัญจำเป็นที่ต้องตั้งค่าก่อนใช้ ส่วนรายการที่ไม่ได้แนะนำเพราะถึงแม้ไม่ตั้งค่าใหม่ ค่าที่ตั้งมาเป็นมาตรฐานก็ใช้งานได้

General : ปรับแต่งการทำงานทั่วไป

ให้เลือกค่าเพิ่มเติมจากที่โปรแกรมตั้งมาก็คือ Allow multiple consecutive spaces เพื่อให้สามารถใช้ Spacebar เคาะเว้นวรรคได้ตามที่เราต้องการ หากไม่เลือกจะเคาะวรรคได้ 1 ครั้งเท่านั้นส่วนตัวเลือกอื่นๆ เลือกตามที่โปรแกรมเลือกมา สำหรับ Maximum number of history steps เป็นจำนวนขั้นตอนของการย้อนถอยหลัง สามารถปรับจำนวนใหม่ได้ เพราะยิ่งค่ามากก็ยิ่งเปลืองหน่วยความจำ RAM ทำให้เครื่องคอมพิวเตอร์ทำงานช้าลงได้ ดังรูปที่ 4.7



รูปที่ 4.7 แสดงการเลือกค่าเพิ่มเติมในรายการเครื่องมือ General

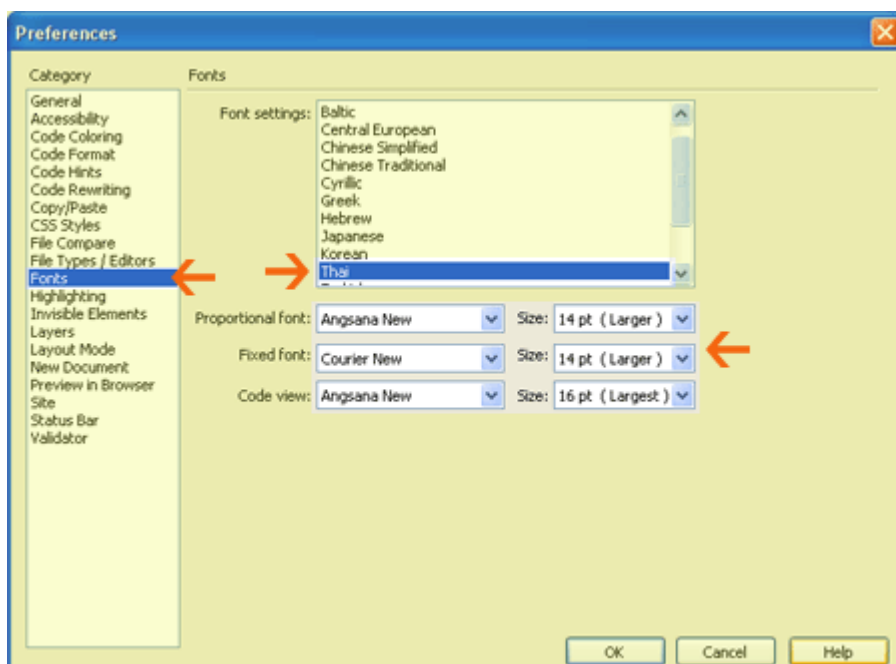
Fonts: กำหนด Font และชุดตัวอักษรที่ใช้

โปรแกรม Macromedia Dreamweaver 8 นั้นถูกออกแบบมาให้ใช้ได้กับเว็บเพจทุกภาษา และสามารถที่จะเลือกใช้ฟอนต์ได้ตามที่มีในระบบปฏิบัติการ ซึ่งโปรแกรม Macromedia Dreamweaver 8 จะมีวิธีการเข้ารหัสที่เป็นตัวอักษรแบบมาตรฐานเท่านั้น คือ (Unicode) ซึ่งจะทำให้มีความสะดวกสบายยิ่งขึ้น ที่ไม่ต้องติดตั้งโปรแกรมเพิ่มเติมเหมือนกับเวอร์ชันก่อนที่ผ่านมา ทั้งนี้ในการที่จะใช้กับภาษาอะไร ต้องมีการกำหนดรหัส (Encoding) ให้กับโปรแกรมด้วยเพื่อที่จะได้ไม่มีปัญหาเกิดขึ้นภายหลัง

เนื่องจากภาษาไทยนั้น มีตัวอักษร ที่ค่อนข้างจะละเอียดอ่อนมาก จึงทำให้เกิดปัญหาบางครั้ง จะอ่านภาษาไทยไม่ได้ ดังนั้น ก่อนที่จะลงมือในการสร้างเว็บเพจ ด้วยโปรแกรม Macromedia Dreamweaver 8 นั้นต้องมีการกำหนดรหัส (Encoding) เพื่อให้เว็บเพจนั้นสามารถอ่านและแสดงภาษาไทยได้ อย่างแน่นอน

การตั้งค่าให้โปรแกรมอ่านภาษาไทยได้

การกำหนดเริ่มที่ Font > Font setting = Thai ส่วนนี้อาจไม่สำคัญมาก สามารถตั้งตามมาตรฐานได้ แต่ใน Code View ต้องเลือก Font ที่แสดงได้ทั้ง ภาษาไทย และภาษาอังกฤษและต้องปรับ Size ให้สามารถมองเห็นได้ชัดเจน และ ดังตัวอย่างที่เลือกไว้คือ Angsana New Size = 16 pt ดังรูปที่ 4.8



รูปที่ 4.8 แสดงการกำหนด Font ให้แสดงภาษาไทย

New Document: กำหนดค่าให้หน้าเว็บแสดงภาษาไทยบนบราวเซอร์ได้

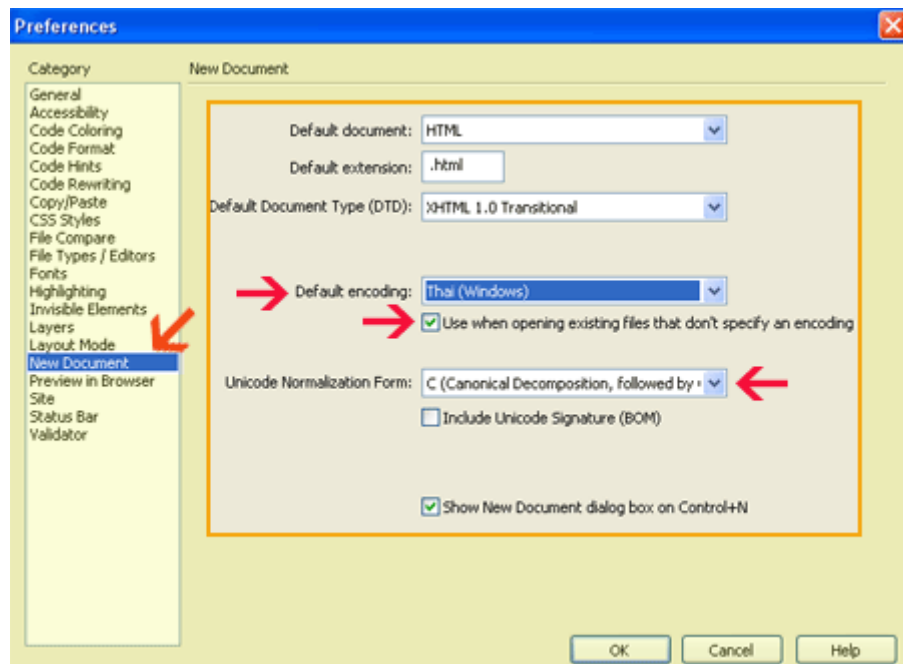
การกำหนดค่าใน New Document ถือว่าสำคัญที่สุดในรายการของ Preference เพราะช่วยให้เราไม่ต้องกังวลเรื่องการตั้งค่าเอกสารเว็บที่เปิดใหม่อีก โดยเราจะทำการตั้งค่าในหน้านี้ ต่อจากการกำหนดค่าในหน้าต่าง Font รูปที่ 4.8 โดยมีการกำหนดเพิ่มเติมจากค่า Default ที่โปรแกรมกำหนดมาให้แล้ว สิ่งที่กำหนดเพิ่มเติมคือ

- Default encoding: ประเภทเอกสารต้องกำหนดเป็น Thai Windows ซึ่งจำทำให้สามารถแสดงภาษาไทยในโปรแกรมเว็บบราวเซอร์ เมื่อตั้งค่าแล้ว โดยสามารถตรวจสอบที่ Tag <Meta> จะปรากฏดังนี้ `<meta http-equiv="Content-Type" content="text/html; charset=windows-874" />`

- Use when opening existing files that don't specify an encoding: คือกำหนดว่าถ้าเปิดไฟล์เก่าขึ้นมาทำงานให้ใช้ค่าตัวอักษรเดิมที่เคยระบุไว้ แต่หากไฟล์เก่าที่เปิดขึ้นมาไม่ได้ระบุชุดตัวอักษร ก็ให้ใช้ค่าที่เราตั้งไว้ (จากที่เราระบุใหม่) ตรงนี้จะมีผลให้ทั้งไฟล์เก่า และ ไฟล์ใหม่ใช้ค่าภาษาไทยตามที่เรากำหนดได้ทั้งหมด

- Unicode Normalization Form: โปรแกรม Macromedia Dreamweaver 8 จะมีวิธีการเข้ารหัสที่เป็นตัวอักษรแบบมาตรฐานเท่านั้น คือ (Unicode) ซึ่งการใช้งานปกติจะใช้แบบ C ดังตัวอย่าง

ส่วนรายการอื่นไม่ต้องเปลี่ยน เป็นตามมาตรฐานของโปรแกรม ดังรูปที่ 4.9

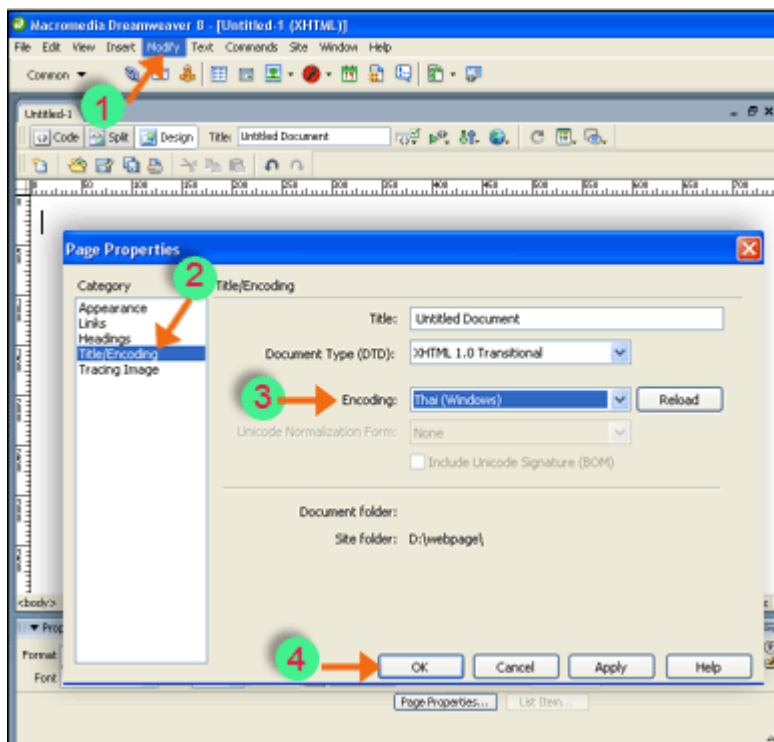


รูปที่ 4.9 แสดงการกำหนดค่าเริ่มต้นให้หน้าเว็บใหม่ ทุกหน้า

การตรวจสอบการตั้งค่า Encoding

เพื่อให้เกิดความมั่นใจการกำหนดภาษาไทย เมื่อเข้ามาในหน้าสร้างเว็บเพจใหม่ ให้ตรวจสอบการเข้ารหัสที่ Page Properties หน้านั้น ๆ ก่อนเสมอ เนื่องจากผู้สร้างส่วนใหญ่จะพบปัญหาเรื่องไวรัสที่ทำให้รหัสที่ตั้งไว้ ถูกไวรัสเข้าไปแก้เป็นรหัสอื่น ๆ จึงควรตรวจสอบก่อนที่จะพบว่าเมื่อสร้างหน้าเว็บเพจมาจนเสร็จแล้วไม่สามารถแสดงผลภาษาไทยได้ การตรวจสอบทำได้ ดังนี้

1. เลือกคำสั่งที่เมนูบาร์ โดยเลือก Modify จากนั้นเลือก Page Properties (หรือสามารถเลือกได้ที่ปุ่ม Page Properties ที่อยู่บนพาเนล Properties Inspector)
2. จากนั้นให้เลือกที่หมวดของ Title/Encoding
3. ในช่อง Encoding จะต้องแสดงในสถานะ Thai (Windows) เท่านั้น (หากเป็นอย่างอื่น แสดงว่ามีการถูกไวรัสรบกวน หรือลือกไว้แล้วให้แก้ไขเรื่องไวรัสก่อน)
4. จากนั้นคลิก OK ดังรูปที่ 4.10



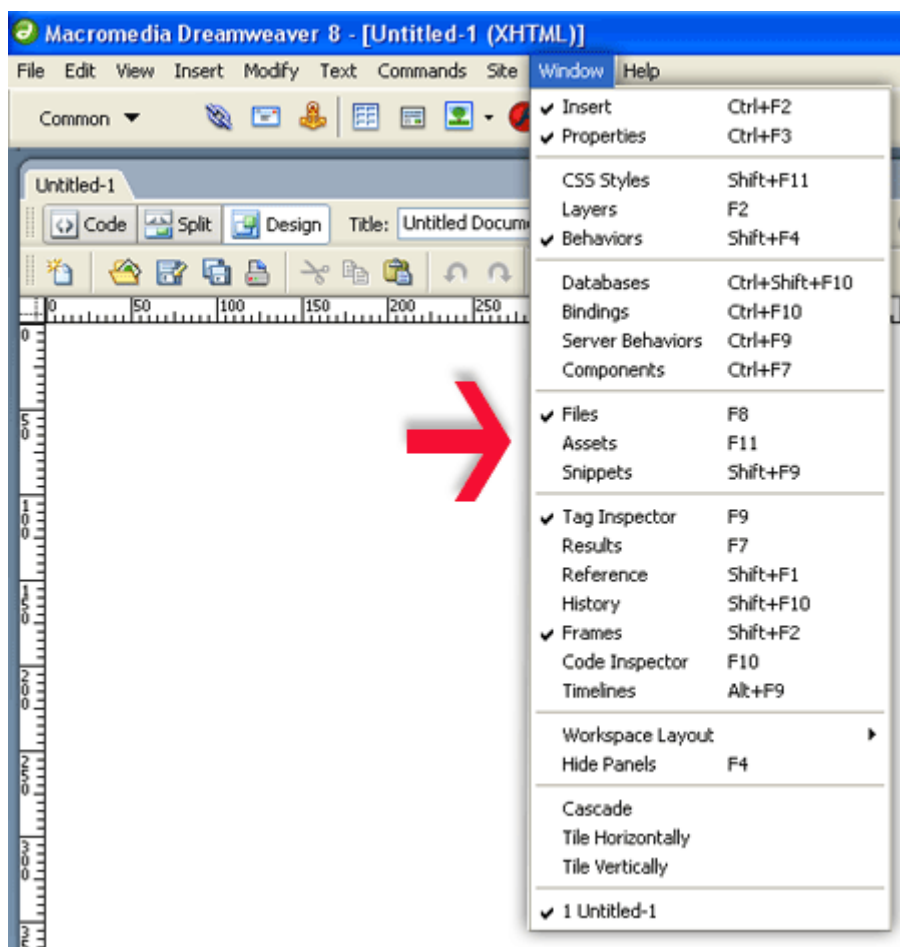
รูปที่ 4.10 แสดงลำดับการตั้งค่าการใช้ภาษาไทยก่อนใช้งาน โปรแกรม

คำสั่ง หรือ ฟังก์ชันต่าง ๆ ของ Macromedia Dreamweaver

โปรแกรม Macromedia Dreamweaver เป็น โปรแกรมเขียนเว็บ ที่ออกแบบมาเพื่อ ช่วยจัดการกับ เว็บเพจ โดยผู้ใช้ไม่จำเป็นต้องมีความรู้ ในภาษา HTML ซึ่งเป็นภาษาสำหรับสร้างเว็บเพจ โดยตรง ดังนั้น โปรแกรม Macromedia Dreamweaver จึงมีฟังก์ชันต่างๆ มากมายซึ่งแต่ละ ฟังก์ชันก็จะ แสดงผลในลักษณะของ วินโดวส์ (Windows) หรือแถบคำสั่ง ตัวอย่างของ ฟังก์ชัน เช่น (Behaviors) เป็นฟังก์ชัน

สำหรับใช้ในการควบคุม การใช้สคริปต์ต่างๆ ในการที่จะเลือกใช้ฟังก์ชัน ผู้ใช้ต้องทำความเข้าใจ และเรียนรู้วิธีการควบคุมการทำงาน ของฟังก์ชันต่างๆ ให้เข้าใจเสียก่อน วิธีเรียกใช้ฟังก์ชันต่างๆ ของโปรแกรม Macromedia Dreamweaver ทำได้ดังนี้

เลือกคำสั่งที่เมนูบาร์โดยคลิกเลือกเมนู Window ก็จะปรากฏ รายการของคำสั่งควบคุม หรือ ฟังก์ชันต่างๆ ให้เลือก เป็นกลุ่ม ๆ เรียกว่า กลุ่มหน้าต่างต่างพานอล ดังรูปที่ 4.11



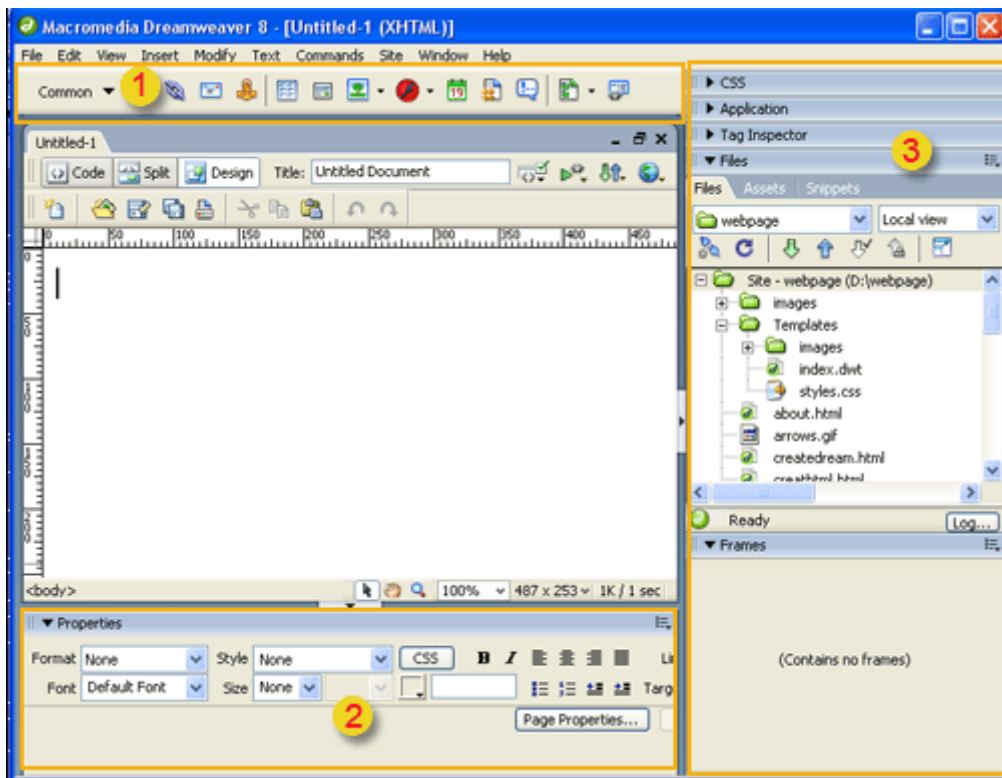
รูปที่ 4.11 แสดงหน้าต่างเมนู Window สำหรับเรียกใช้ฟังก์ชันต่างๆ

สำหรับฟังก์ชัน ที่เป็นมาตรฐานในการ ทำงานกับโปรแกรม Macromedia Dreamweaver ที่มี การใช้งานบ่อยๆ ก็มีอยู่ 3 ฟังก์ชัน ได้แก่

1. ฟังก์ชัน **Insert** จะเป็นฟังก์ชันที่ใช้สำหรับควบคุมเกี่ยวกับวัตถุต่างๆ เช่น เลเยอร์, รูปภาพ ซึ่ง แถบเครื่องมือนี้จะประกอบไปด้วย ชุดเครื่องมือต่างๆ คือ Characters, Common, Form, Frames, head, Invisible

2. ฟังก์ชัน **Properties** เป็นฟังก์ชันลักษณะต่างๆ เช่น ใช้ในการกำหนดค่าของข้อความในเว็บ สี ของตัวหนังสือ รูปภาพ ตาราง เป็นต้น

3. ฟังก์ชัน **Launcher** เป็นฟังก์ชันสำหรับใช้ในการจัดการหรือควบคุมในส่วนของ สคริปต์ หรือ Behavior ต่าง ๆ ดูฟังก์ชันต่าง ๆ ดังรูปที่ 4.12

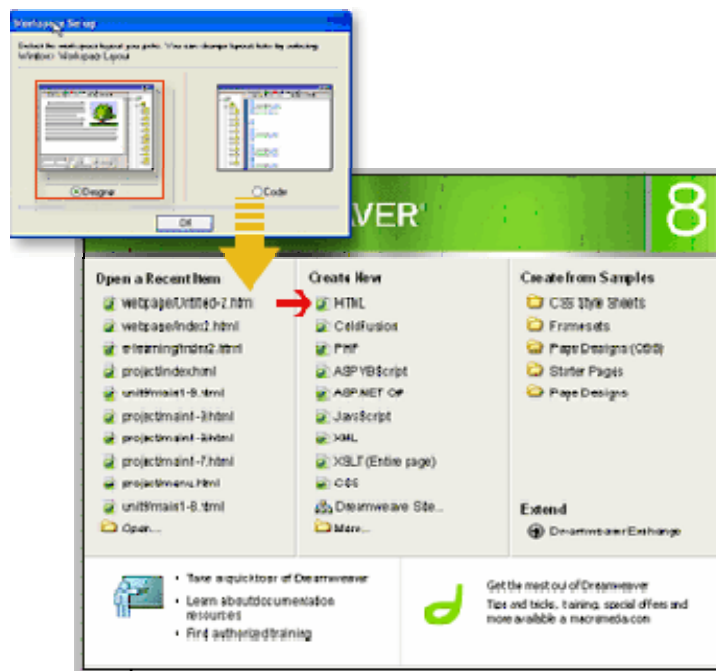


รูปที่ 4.12 แสดงหน้าต่างคำสั่ง หรือ พาเนลรูปต่างๆ



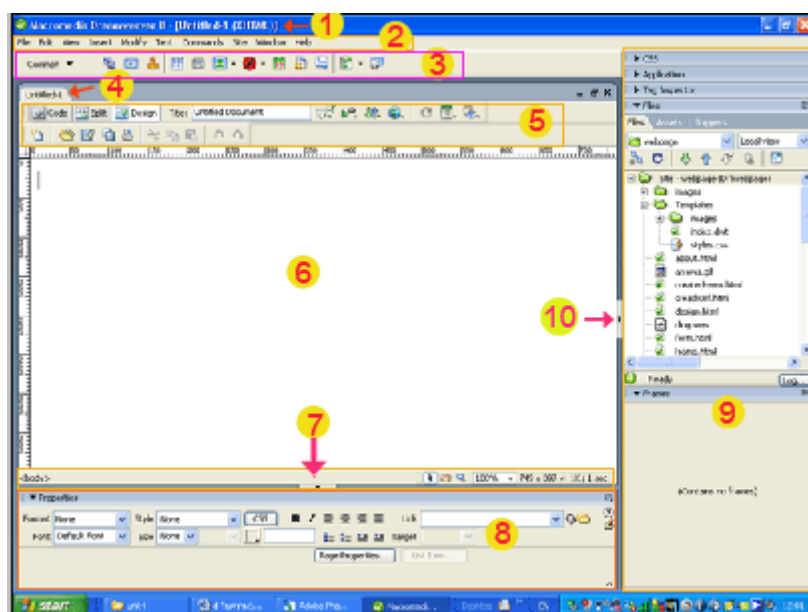
5. รู้จักเครื่องมือของโปรแกรม

เมื่อเข้าสู่โปรแกรม Dreamweaver 8 ครั้งแรก จะปรากฏกรอบ Workspace Setup ให้คลิกเลือก Designer แล้วคลิก OK เพื่อเข้าสู่หน้าจอการออกแบบของโปรแกรม Macromedia Dreamweaver 8 > จากนั้นจะปรากฏหน้าจอ Start Page ซึ่งเป็นเครื่องมือสำหรับเริ่มต้นการทำงาน โดยตัวเลือกจะแบ่งเป็น 3 กลุ่ม สำหรับการสร้างเว็บเพจเปล่าแบบพื้นฐาน ให้เลือกกลุ่ม Create New แล้วคลิกที่ HTML ดังรูปที่ 4.13



รูปที่ 4.13 แสดงการเปิดโปรแกรม Dreamweaver 8.0

จะเข้าสู่หน้าต่างโปรแกรมสร้างหน้าเว็บเพจใหม่ ดังรูปที่ 4.14 ทันทึ



รูปที่ 4.14 แสดงหน้าเอกสารเว็บ HTML ใหม่

จากรูปที่ 4.14 ส่วนประกอบของเครื่องมือโปรแกรม ตามหมายเลขที่แสดง มีดังนี้

1. แถบชื่อเรื่อง (Title Bar) แสดงชื่อแฟ้มข้อมูลที่กำลังใช้งานอยู่
2. แถบคำสั่ง (Menu Bar) เป็นส่วนที่เก็บคำสั่งต่าง ๆ ที่ใช้งานในโปรแกรม Dreamweaver 8
3. แถบ Insert Bar เป็นกลุ่มเครื่องมือที่ใช้สร้างองค์ประกอบต่าง ๆ ในเว็บเพจ ซึ่งประกอบด้วยชุดเครื่องมือ 8 ชุดด้วยกัน
4. เอกสารใหม่ที่เปิดขึ้นมา
5. แถบ Document Tool Bar เป็นส่วนที่ใช้ในการจัดการกับเว็บเพจ ขณะนั้น เช่นการเปลี่ยนมุมมองในการดูหน้าเว็บเพจ
6. พื้นที่ออกแบบ (Document Window) เป็นส่วนที่ใช้สำหรับใส่เนื้อหาและจัดองค์ประกอบของเว็บเพจ โดยประกอบด้วยมุมมองการทำงาน 3 รูปแบบด้วยกันคือ Design, Code และ Code and Design
7. แถบสถานะ (Status Bar) เป็นส่วนที่แสดงสถานะของการใช้งานโปรแกรม ขณะนั้น
8. Properties Inspector กลุ่มเครื่องมือควบคุมคุณสมบัติ ขององค์ประกอบต่าง ๆ
9. Panel Group เป็นกลุ่มของแผงควบคุม ที่ใช้แทนคำสั่ง ช่วยเพิ่มความสามารถในการจัดการและออกแบบหน้าเว็บเพจ
10. จุดคลิกเพื่อปิด-เปิด หน้าต่างพาเนล

รายละเอียดของเครื่องมือที่สำคัญต้องรู้ มีดังนี้

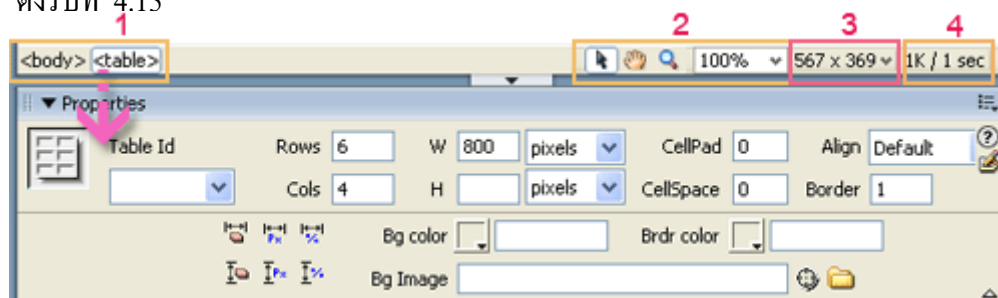
แถบสถานะ

หมายเลข 1 ส่วนที่ไว้เลือก Tag HTML หรือ แสดงสถานะว่าเรากำลังทำงานอยู่ที่ Tag HTML ใด เช่นหากเราคลิกเมาส์ที่พื้นที่ ตาราง ก็จะแสดง Tag Table โดยมีหน้าต่าง Properties เป็นส่วนของคำสั่งที่ใช้ในการกำหนดคุณสมบัติขององค์ประกอบต่าง ๆ ที่เราต้องการเปลี่ยนแปลงหรือตกแต่ง

หมายเลข 2 แสดงเครื่องมือปรับขนาดของพื้นที่ทำงาน สามารถย่อขยาย หรือใช้ Handle รูปมือคลิกลากไป เปลี่ยนตำแหน่งได้

หมายเลข 3 แสดงขนาดการแสดงผลของหน้าต่าง Windows

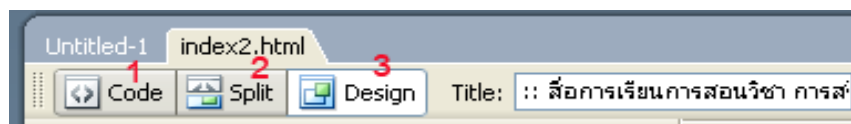
หมายเลข 4 แสดงขนาดความเร็วในการโหลดไฟล์ โดยใช้มาตรฐานความเร็วในการโหลด ที่ 56 K/sec ดังรูปที่ 4.15



รูปที่ 4.15 แสดงส่วนประกอบแถบสถานะ

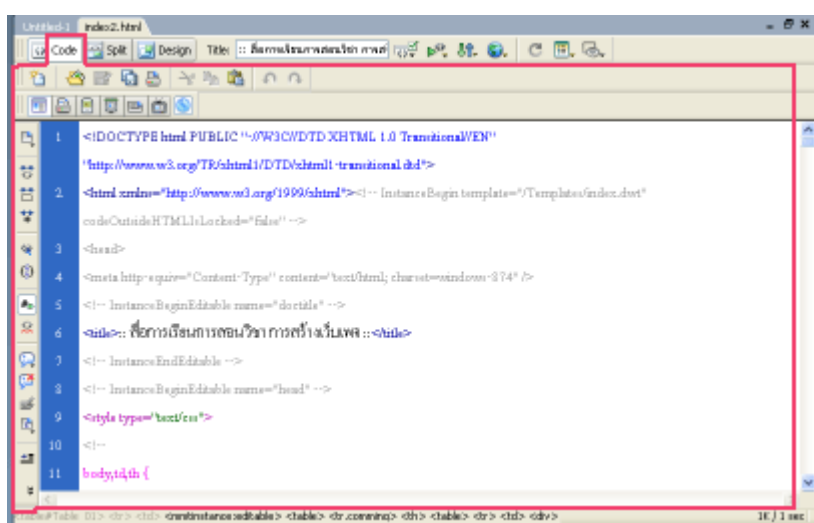
มุมมองต่าง ๆ ของ Document Windows

ในการออกแบบหน้าเว็บเพจด้วยโปรแกรม Dreamweaver 8 เราสามารถเลือกรูปแบบหรือมุมมองของหน้าต่างเว็บเพจได้ 3 รูปแบบด้วยกัน ดังรูปที่ 4.17 คือ



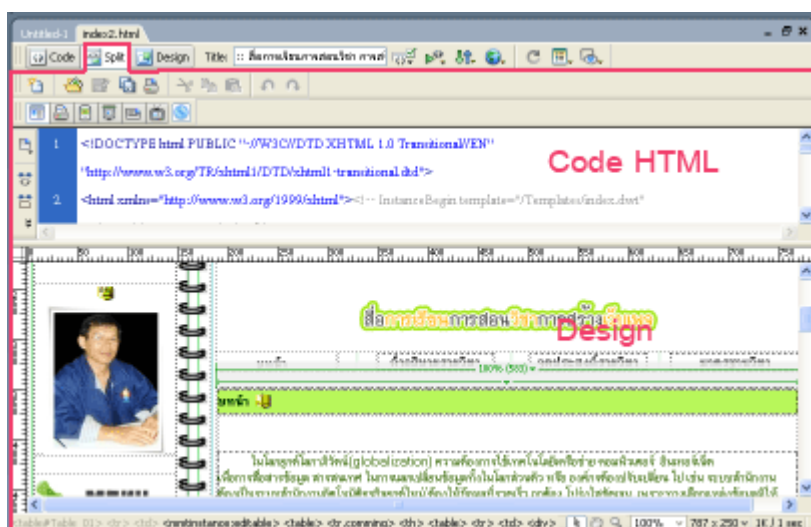
รูปที่ 4.17 แสดงมุมมองการทำงานของโปรแกรมมี 3 รูปแบบ

1. Code ใช้แสดงหน้าจอออกแบบเป็นภาษา HTML



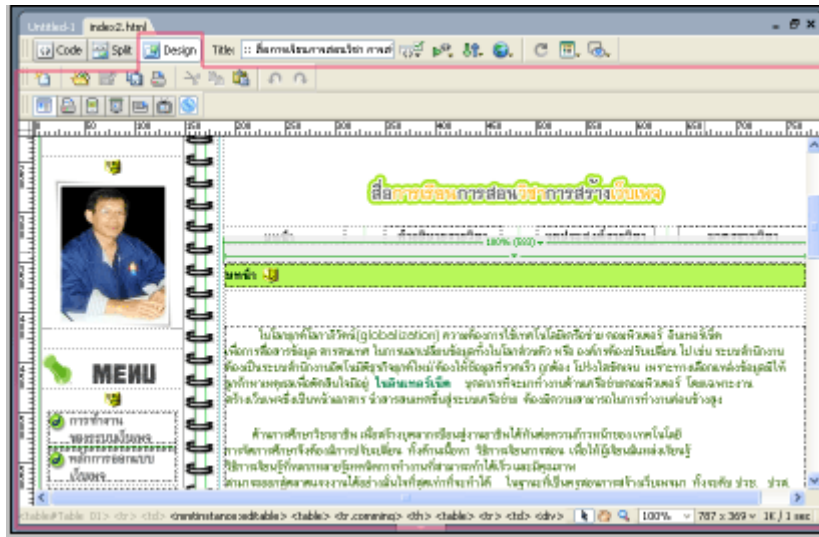
รูปที่ 4.18 แสดงมุมมอง Code

2. Spit (Show Code and Design View) ใช้แสดงหน้าจอออกแบบเป็นภาษา HTML และหน้าจอ ออกแบบจริงพร้อมกัน



รูปที่ 4.19 แสดงมุมมอง Spit

3. Design ใช้แสดงหน้าจออกแบบเป็นหน้าจออกแบบ จริง

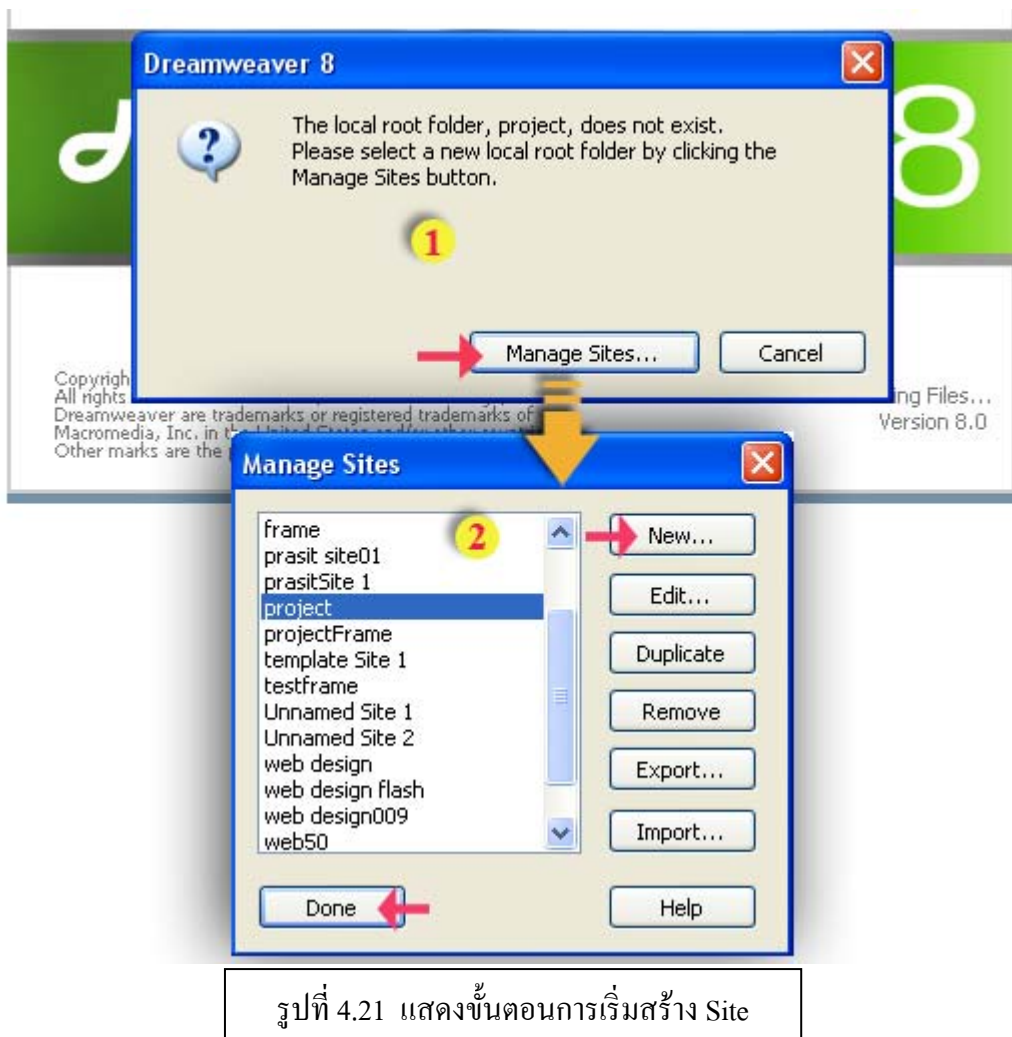


รูปที่ 4.20 แสดงมุมมอง Design



6. การสร้างโฟลเดอร์ (Folder) และ ไซต์(Site)เก็บงาน

การเริ่มต้นสร้างเว็บไซต์ใหม่ในโปรแกรม Dreamweaver จะต้องเริ่มต้นจากการสร้างโฟลเดอร์เก็บไฟล์ข้อมูล ของเว็บไซต์ไว้ก่อน โดยควรออกไปที่ My computer เลือกไดรฟ์ ทำการสร้างโฟลเดอร์เป็นโฟลเดอร์หลัก(Local root) การตั้งชื่อโฟลเดอร์ขอแนะนำให้ใช้ภาษาอังกฤษตัวพิมพ์เล็ก ใช้ชื่อสั้น ๆ โดยชื่อต้องสื่อให้รู้ว่าทำงานอะไร ให้ใคร เช่น web_prasit แล้วให้สร้างโฟลเดอร์ย่อยเก็บรูปภาพต่าง ๆ ซึ่งอาจมีหลายโฟลเดอร์ย่อยขึ้นอยู่กับลักษณะงาน และปริมาณงานที่จะนำมาใช้ เมื่อสร้างโฟลเดอร์หลักและโฟลเดอร์ย่อยเรียบร้อยแล้ว จึงกลับเข้าโปรแกรม Dreamweaver เมื่อเริ่มสร้างไฟล์เว็บเพจใหม่ โปรแกรมมีหน้าต่าง Pop up ขึ้นมาให้สร้างไซต์ (ดังหมายเลข 1 รูปที่ 4.21) ให้คลิกปุ่ม Manage Site เพื่อเข้าสู่หน้าต่าง Manage Site (ดังหมายเลข 2 รูปที่ 4.21) ถ้าเข้ามาทำงานเก่ามีไซต์เดิมแล้ว ก็เลือกชื่อไซต์ในรายการ แล้วคลิกปุ่ม Done จะเข้าสู่การทำงานได้เลย ถ้าสร้างไซต์ใหม่ คลิกปุ่ม New จะเข้าสู่หน้าต่างสร้างไซต์ใหม่ แต่หากคลิก Cancel ที่หมายเลข 1 จะเข้าหน้าต่างสร้างเว็บเลย เราสามารถสร้างไซต์ได้โดย ใช้เมนู Site ในหน้าต่างออกแบบเว็บก็ได้เช่นกัน ดูรูปที่ 4.21

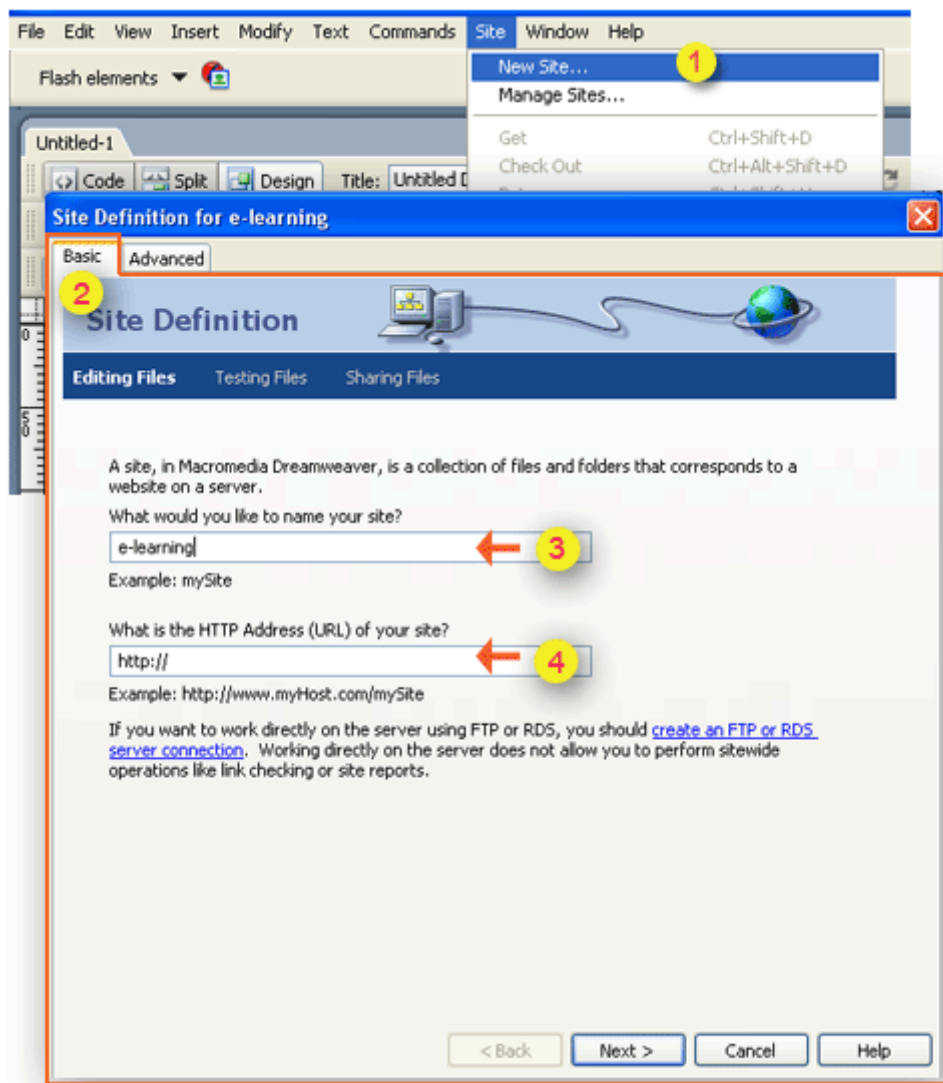


รูปที่ 4.21 แสดงขั้นตอนการเริ่มสร้าง Site

การสร้างไซต์ (Site) ของโปรแกรม Dreamweaver จะเก็บที่พาเนล File เป็นเครื่องมือเสริมการทำงานให้สามารถทำงาน เช่น การเปิด บันทึก หรือสร้างการเชื่อมโยงไฟล์ข้อมูลต่าง ๆ ในขณะออกแบบเป็นไปอย่างรวดเร็ว หากไม่ได้สร้างไซต์การทำงาน เปิด บันทึก หรือสร้างการเชื่อมโยงจะต้องเข้าไปเปิดไฟล์เดือร์เก็บงานทุกครั้ง ทำให้ทำงานช้า

ต่อไปนี้จะเป็นการแสดงขั้นตอนการสร้างไซต์ใหม่ ด้วยวิธีใช้เมนู Site จากหน้าต่างทำงานออกแบบ เพื่อจะให้เห็นขั้นตอนได้ทั้งหมด ซึ่งการใช้คำสั่งสร้างจากเมนู Site กับ การคลิกปุ่ม New ตามรูปที่ 4.21 จะเข้าสู่หน้าต่างสร้างไซต์ใหม่ได้เช่นเดียวกัน ดังนี้

1. คลิกคำสั่ง Site>New Site >จะปรากฏหน้าต่าง ๆ สร้างไซต์ใหม่ มีให้เลือกสร้าง 2 วิธี คือ Basic และ Advanced > ในที่นี้จะแสดงวิธี แบบ Basic ก่อน > ให้คลิกเลือก Basic
 2. จะปรากฏกรอบ Site Definition ขึ้นมา
 3. ให้พิมพ์ชื่อเว็บไซต์ที่ต้องการ ดังตัวอย่าง พิมพ์ชื่อ e-learning
 4. ในช่อง What is the HTTP address(Url) of your site? ยังไม่ต้องใส่ คลิกปุ่ม Next
- ดังรูปที่ 4.22

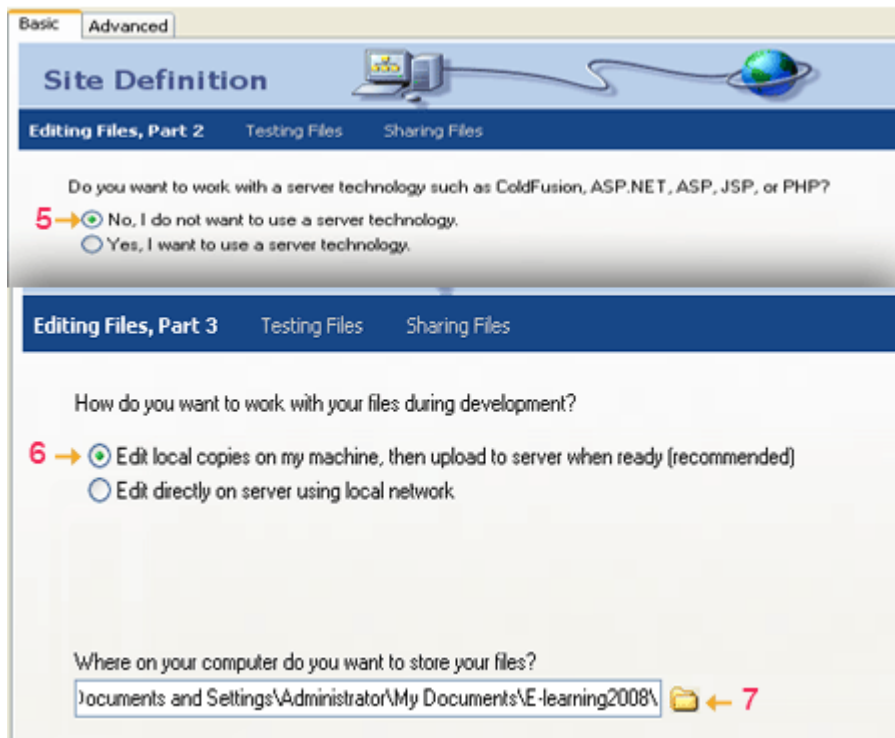


รูปที่ 4.22 แสดงขั้นตอนการสร้าง Site แบบ Basic

5. ในหน้าต่างที่ 2 > ที่คำถาม Do you want to work with a server technology...เนื่องจากเรายังไม่ได้ใช้ Server ตามขั้นที่ 4 จึงให้คลิกเลือก No, I do not want to use a server technology แล้วคลิกปุ่ม Next

6. ในหน้าต่าง path 3 >How do you to work with your filed during development? ถามเกี่ยวกับการทำงานกับไฟล์ ระหว่างดำเนินการ ซึ่งต้องตอบข้อแรก คือเราจะทำงานที่เครื่องของเราจนเสร็จก่อนแล้ว Upload ภายหลัง ให้เลือกตอบตามตัวอย่าง หมายเลข 6

7. ที่หมายเลข 7 Where on your computer do you want to store your files? คือถามว่าเราจะเก็บงานไว้ที่ไหนในเครื่อง ให้คลิกปุ่ม Brown ระบุชื่อไดรฟ์และโฟลเดอร์ที่จะใช้เก็บข้อมูลของเว็บไซต์ซึ่งได้แนะนำให้สร้างไว้ก่อนแล้ว ให้คลิกเลือก Folder ที่สร้างไว้ จากนั้นคลิกปุ่ม Next ดังรูปที่ 4.23

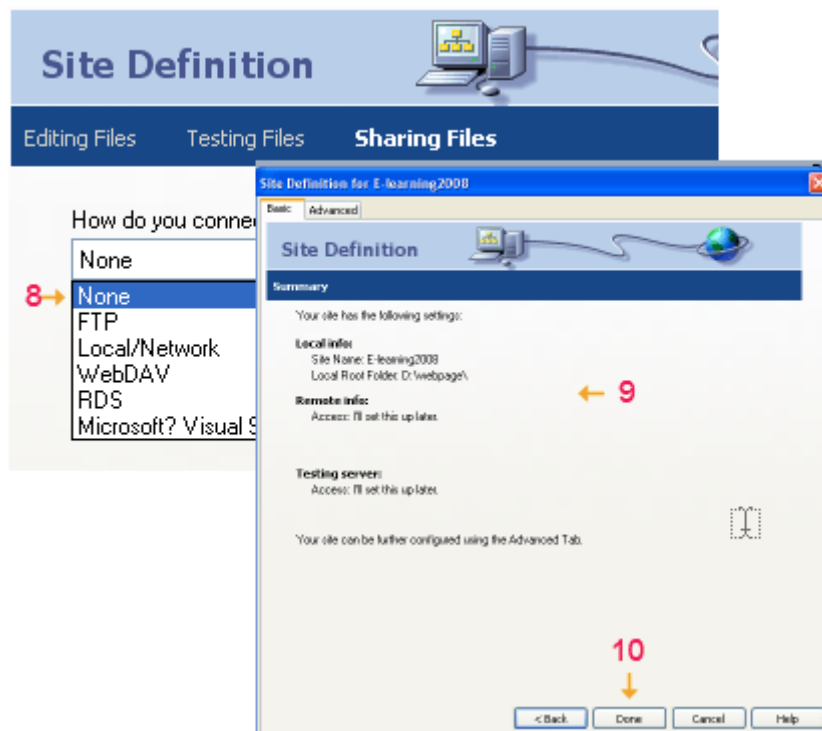


รูปที่ 4.23 แสดงขั้นตอนการสร้าง Site แบบ Basic

8. คลิกที่ช่อง How do you connect to your remote server? แล้วคลิกตัวเลือก None จากนั้นให้คลิกที่ปุ่ม Next

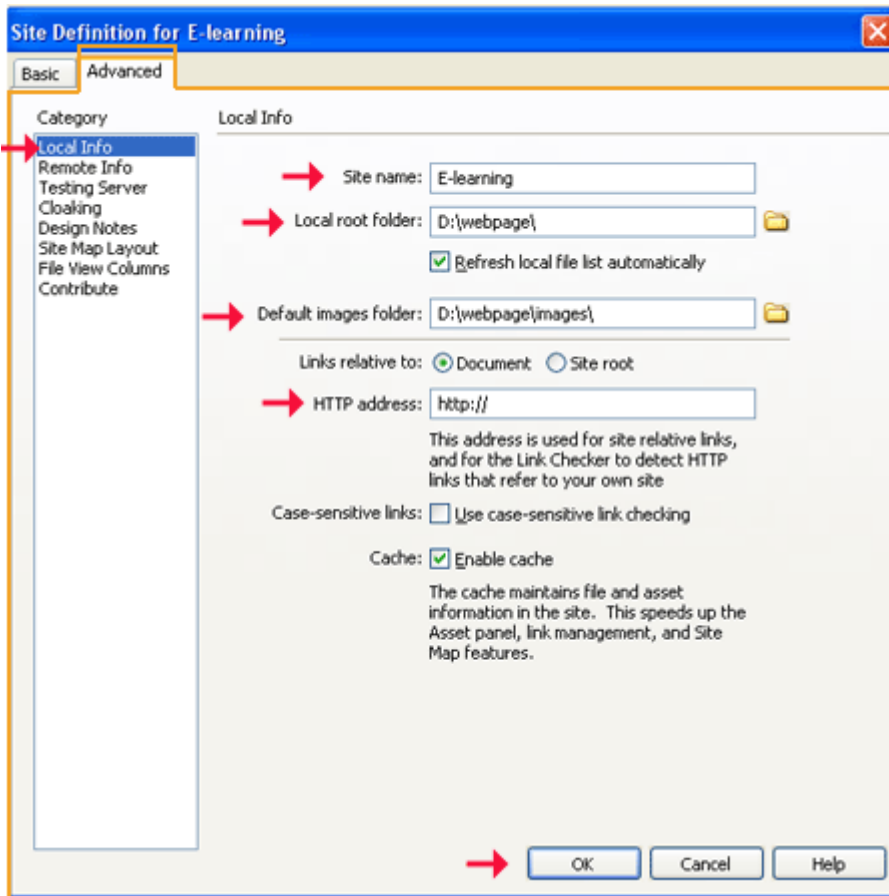
9. จะแสดงกรอบสรุปรายละเอียดที่เรากำหนด ให้เห็นว่าได้กำหนดเว็บไซต์ใหม่เป็นที่เรียบร้อยแล้ว

10. คลิกที่ปุ่ม Done เพื่อเริ่มต้นการออกแบบเว็บเพจ จะปรากฏชื่อของเว็บไซต์ พร้อมทั้งตำแหน่งที่เก็บเว็บไซต์ แสดงไว้ใน Panel Group ดังรูปที่ 4.24



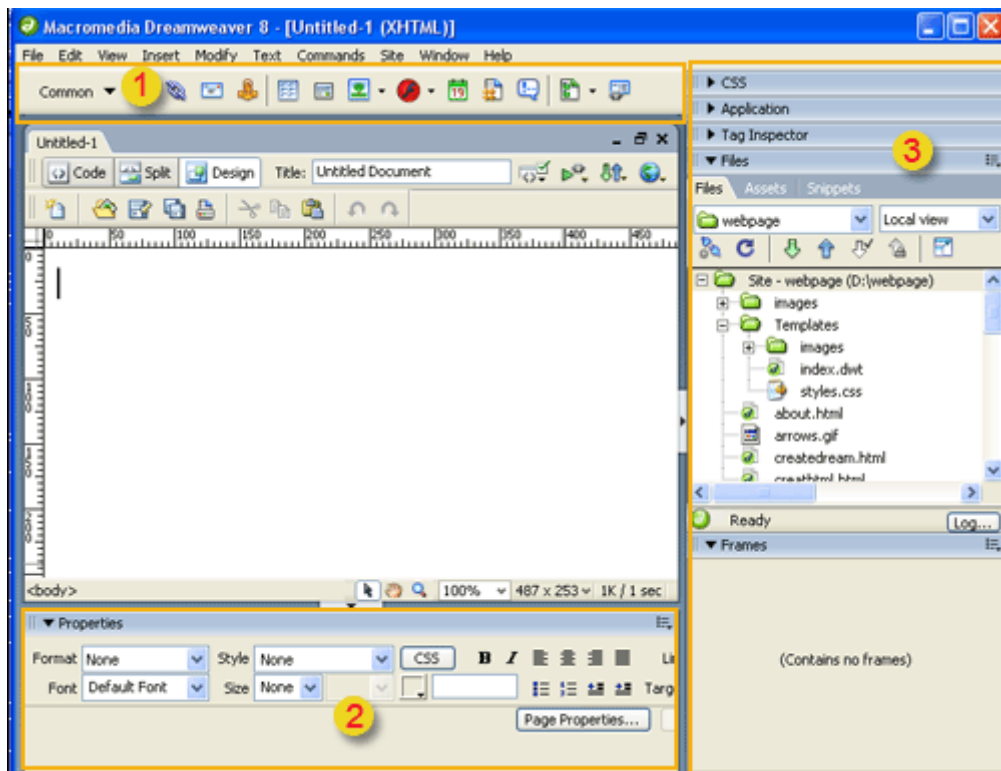
รูปที่ 4.24 แสดงขั้นตอนการสร้าง Site แบบ Basic

วิธีสร้าง Site แบบ Advanced ให้เลือกรายการ Local Info แล้วตั้งชื่อ Site ระบุโฟลเดอร์เก็บงาน โดยเงื่อนไขต่าง ๆ เช่นเดียวกับ แบบ Basic เพียงแต่เราจะเห็นรายการที่ต้องระบุอยู่ในหน้าเดียวกัน ให้เลือก Local Info > ตั้งชื่อ Site name > Local root folder โดยการคลิกปุ่ม Browse เลือก Folder ที่สร้างเตรียมไว้แล้ว > Default images folder โดยการคลิกปุ่ม Browse เลือก Sub Folder ชื่อ images ที่สร้างไว้ใน Local root folder แล้ว > ที่ Links relative to เลือก Document > ที่ HTTP address: ไม่ระบุเพราะไม่มี Url > ที่ Cache ให้คลิก Enable Cache เพื่อเปิดใช้หน่วยความจำ Cache จะทำให้การทำงานเร็วขึ้น > เสร็จแล้วคลิก OK ซึ่งจะเห็นว่าการสร้าง Site แบบ Advance สามารถทำได้รวดเร็วกว่าแบบ Basic และเราใส่ข้อมูลภายในหน้าต่างเดียว ดังรูปที่ 4.25



รูปที่ 4.25 แสดงการสร้าง Site แบบวิธี Advanced

จะปรากฏโฟลเดอร์และไซต์ที่พาเนลไฟล์ บนหน้าต่างออกแบบด้านขวา ตามหมายเลข 3 ดังรูปที่ 4.26



รูปที่ 4.26 แสดงสร้างในพาเนล File



7. เริ่มต้นสร้างเว็บเพจกับ Dreamweaver 8.0

โปรแกรม Dreamweaver เป็นโปรแกรม ออกแบบสร้างเว็บในแบบ WYSIWYG คือสามารถใส่เนื้อหา รูปภาพได้เหมือนการใช้โปรแกรม MS Word ออกแบบเอกสาร โปรแกรมจะสร้างรหัสคำสั่ง HTML หรือ Tag ให้อัตโนมัติ ผู้ใช้ไม่จำเป็นต้องมีความรู้ด้านภาษา HTML มากนักก็สามารถสร้างเว็บได้ เพียงแต่อาจแก้ปัญหาได้ไม่ดีเท่าผู้ที่มีความรู้พื้นฐานภาษา HTML เพราะการสร้างเว็บจะต้องสามารถดูรหัสคำสั่งเพื่อแก้ไข หรือเพิ่มคำสั่งบางอย่างลงไปได้ด้วย การทำงานสร้างเอกสารเว็บแบ่งได้ 2 กรณี คือ กรณีการสร้างเว็บใหม่ กับ กรณีเปิดเว็บที่สร้างไว้แล้วมาแก้ไขต่อ ซึ่งในที่นี่จะเน้นเฉพาะการสร้างไฟล์ใหม่ เพราะการเปิดไฟล์ที่เก็บไว้มาทำงาน ผู้ออกแบบเพียงเข้าเมนู File > Open ก็เปิดงานมาทำงานต่อได้เลย

การเริ่มต้นสร้างเว็บเพจด้วยโปรแกรม Dreamweaver 8.0 ต้องเข้าใจลำดับการทำงาน การกำหนดกรอบพื้นที่เนื้อหาให้เป็นระเบียบก่อน แล้วจึงดำเนินการใส่เนื้อหา ตกแต่งความสวยงามด้วยภาพกราฟิกใส่เทคนิคสร้างความน่าสนใจต่อไป การจัดเนื้อหาในเอกสารนี้ได้จัดเรียงลำดับไว้ตั้งแต่ขั้นเริ่มต้น ดังนี้

1. สร้างหน้าเว็บเพจใหม่

การ เริ่มสร้างเว็บเพจใหม่ทำได้ 2 วิธีดังนี้

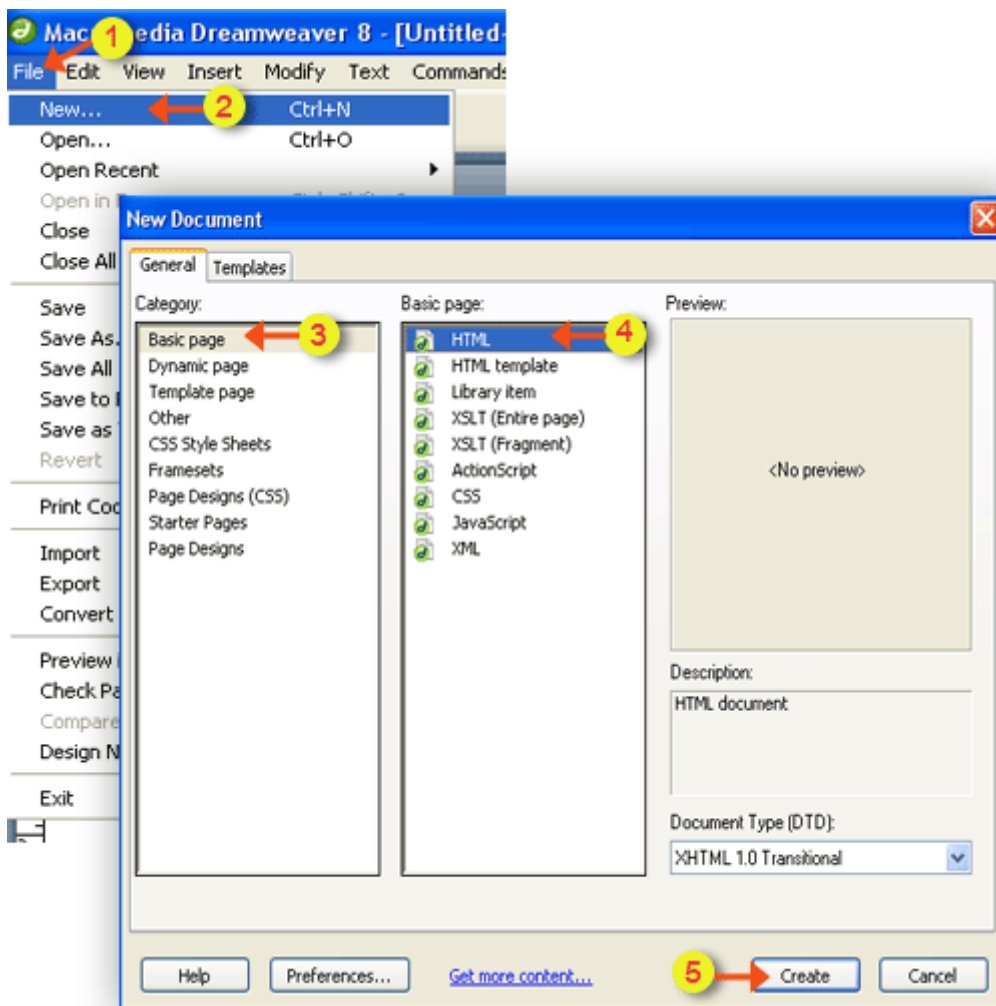
วิธีที่ 1 เลือก Design > เลือก Create New คลิกที่ HTML จะเข้าสู่หน้าต่างโปรแกรม เราจะได้หน้าเอกสารเว็บสำหรับออกแบบใหม่ 1 หน้า ดังรูปที่ 4.27



รูปที่ 4.27 แสดงการเปิดสร้างเอกสารเว็บเพจใหม่เมื่อเริ่มใช้โปรแกรม

วิธีที่ 2 ใช้วิธีสร้างไฟล์ใหม่จากเมนูไฟล์ ทำได้ดังนี้

1. คลิกคำสั่ง File > 2. New... ที่แถบเมนู
3. จะปรากฏกรอบ New Document ขึ้นมา โดยคลิกที่ตัวเลือก Basic page ในช่อง Category
4. คลิกตัวเลือก HTML ที่ช่อง Basic page
5. คลิกปุ่ม Create ดังรูปที่ 4.28



รูปที่ 4.28 แสดงการเปิดสร้างเอกสารเว็บเพจใหม่เมื่อใช้โปรแกรมแล้ว

2. การกำหนดคุณสมบัติพื้นฐานของหน้าเว็บเพจ

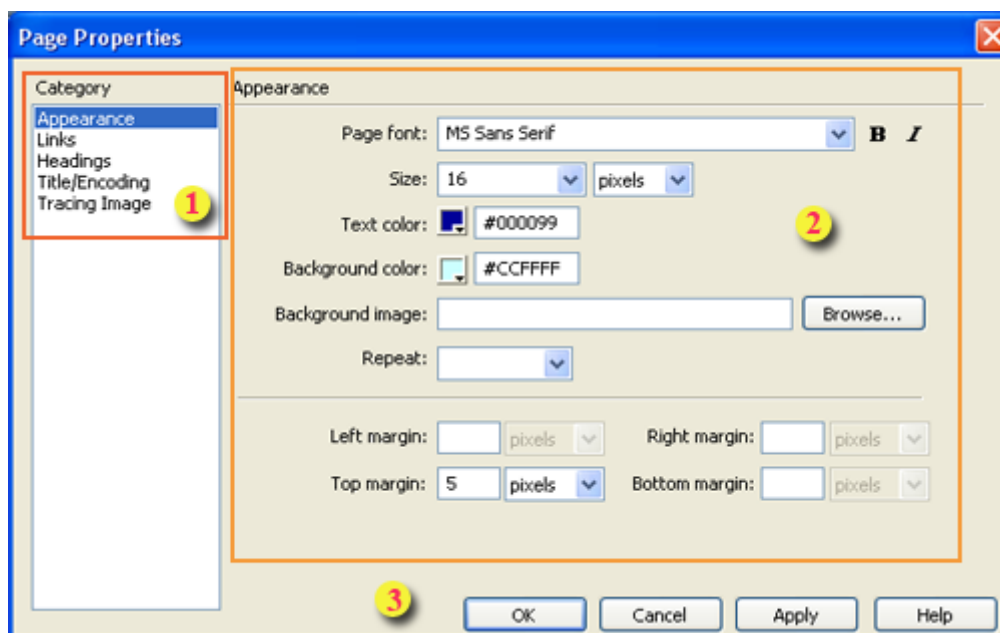
การสร้างเว็บเพจทุกครั้ง นอกจากต้องกำหนดค่าพื้นฐานแก่ตัวโปรแกรมใน Edit Preferences และกำหนด Site ในพาเนล File ดังได้กล่าวมาแล้ว เมื่อจะลงมือออกแบบหน้าเว็บเพจ จะต้องทำการกำหนดค่าพื้นฐาน เช่น ชื่อหน้าเว็บเพจ (Title) สีพื้น (Background color) สีของข้อความ (Text color) เพื่อใช้เป็นค่าพื้นฐานของหน้าเว็บ การกำหนดคุณสมบัติพื้นฐานหน้าเว็บทำได้จากรายการใน Page Properties ทำได้ดังนี้

เริ่มที่ คำสั่ง Modify > Page Properties ที่หน้าต่าง Page Properties มีรายการ 2 ส่วน คือ

1. Category คือรายการมี 5 รายการ ดังหมายเลข 1 ให้เลือกตั้งค่าที่จำเป็นก่อน ดังรูปที่ 4.28
2. กำหนดลักษณะการแสดงผลของแต่ละรายการใน Category ดังตัวอย่างที่นำมาแสดง 2 ตัวอย่าง คือ

2.1 Appearance

Appearance เป็นคุณสมบัติทั่วไป ของหน้าเว็บเพจ มีรายละเอียด ดังรูปที่ 4.29



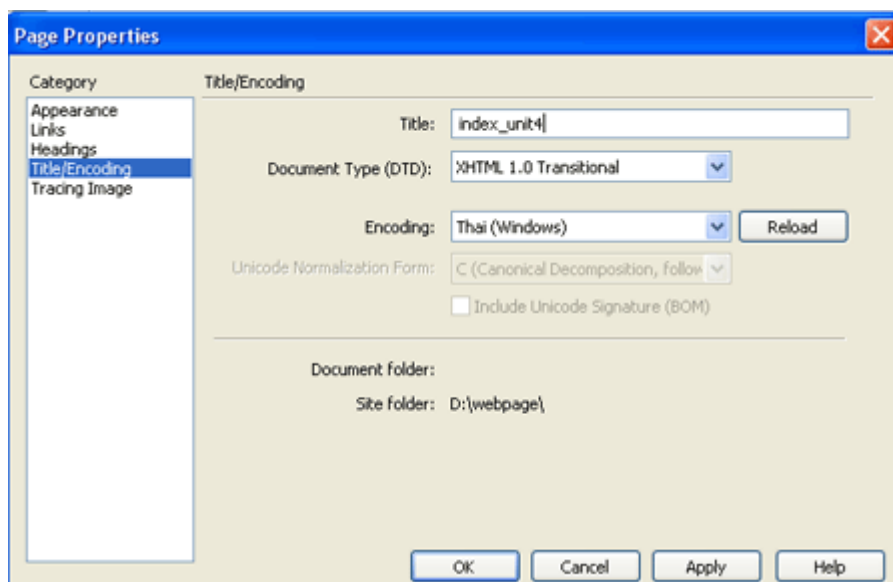
รูปที่ 4.29 แสดงการกำหนดค่า Appearance ให้หน้าเว็บใหม่

ความหมายของ ช่องรายการที่ให้ใส่รายละเอียด ใน Appearance มีดังนี้

1. Page font รูปแบบตัวอักษร
2. Size ขนาดตัวอักษร
3. Text color สีของข้อความทั่วไป
4. Background color สีพื้นหลังของหน้าเว็บเพจ
5. Background image ภาพฉากหลังของหน้าเว็บ
6. Repeat วิธีแสดงภาพฉากหลังแบบซ้ำ ๆ
7. Left margin ระยะขอบด้านซ้ายของหน้าเว็บ
8. Right margin ระยะขอบด้านขวาของหน้าเว็บ
9. Top margin ระยะขอบด้านบนของหน้าเว็บ
10. Bottom margin ระยะขอบด้านล่างของหน้าเว็บ

2.2 Title/Encoding

Title เป็นการกำหนดชื่อหัวเรื่องหน้าเว็บ และ Encoding Title เป็นการกำหนดภาษาที่ใช้ของ เว็บเพจ ให้กำหนดเป็น Thai (windows) เลือกรายการแล้วคลิก OK ดังรูปที่ 4.30



รูปที่ 4.30 แสดงการกำหนดหัวเรื่องให้หน้าเว็บใหม่

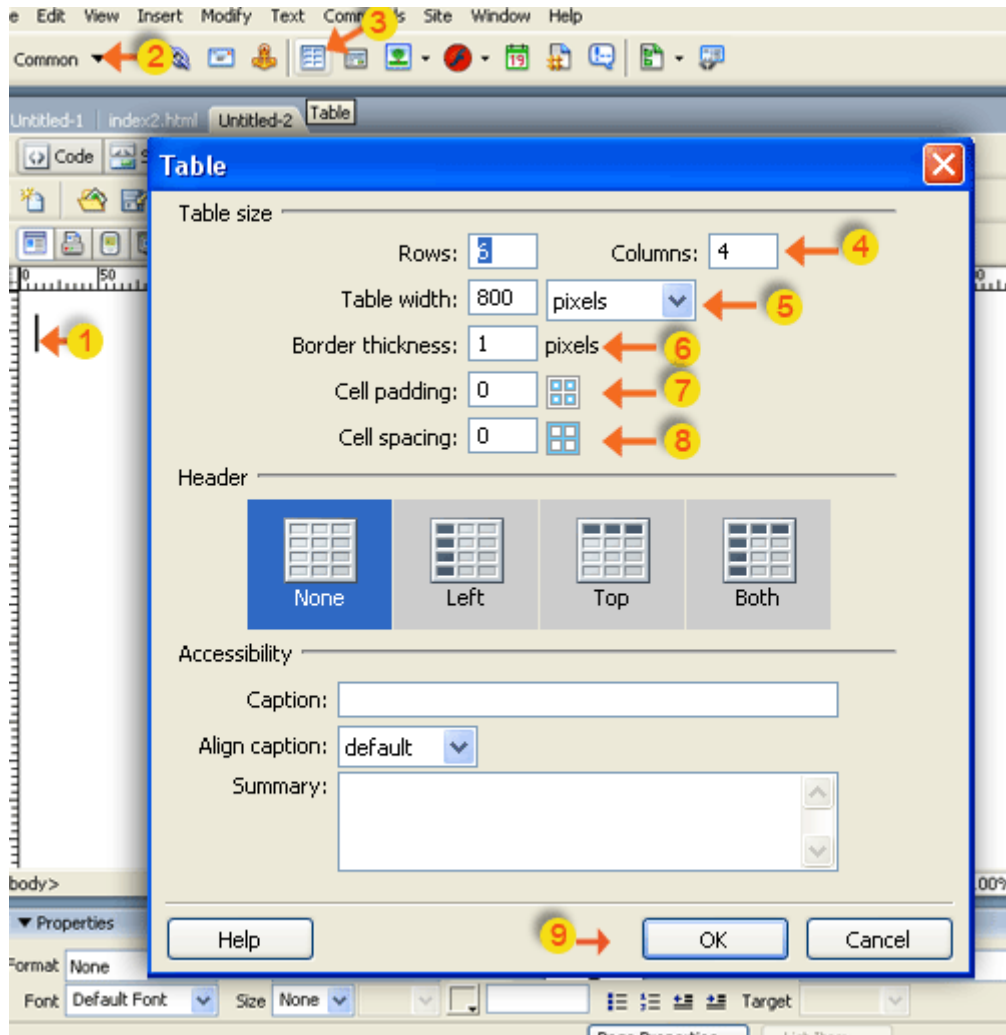
3. การใช้ตารางกำหนดพื้นที่แสดงผลเนื้อหาบนเว็บ

ตาราง (Table) นับเป็นเครื่องมือสำคัญในการจัดการระเบียบข้อมูล เพราะการออกแบบเว็บเพจนั้นเราจะต้องกำหนดตำแหน่งการแสดงผลข้อมูล รูปภาพ หรือกราฟิกต่าง ๆ บนบราวเซอร์ ให้ตรงกับ การออกแบบที่เราสร้างให้มากที่สุด การผิดเพี้ยนจากตำแหน่งที่ออกแบบกับการแสดงผลบนบราวเซอร์จะ เกิดเสมอ เช่น ขนาดตัวอักษรใหญ่ขึ้น หรือมีช่องว่างเกิดขึ้น ตำแหน่งบรรทัดเปลี่ยนไป ตารางจะเป็น เครื่องมือที่ดีที่สุดที่จะช่วยกำหนดตำแหน่งให้เราได้ การใช้ตารางทำได้ดังรูปที่ 4.31

1. คลิกตำแหน่งวางตาราง > 2. เลือกรายการคำสั่ง Common > 3. เลิกเลือกคำสั่งแทรกตาราง > จะปรากฏตารางให้กำหนดรายละเอียด (ดังหมายเลข 4 – 8) >

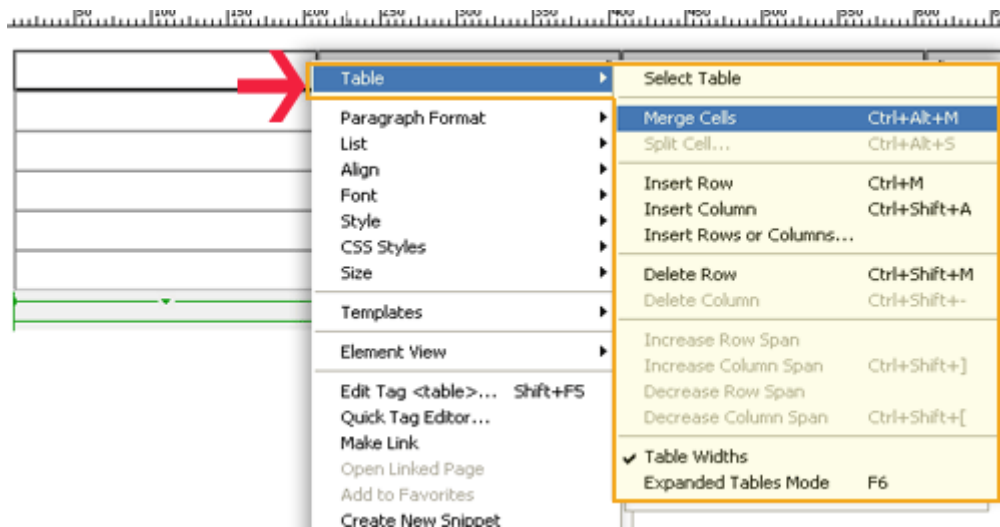
- หมายเลข 4. กำหนดจำนวนแถว(Rows) และจำนวนคอลัมน์ (Columns)
- หมายเลข 5. ความกว้างของตาราง สามารถเลือกเป็น Percent หรือ pixels
- หมายเลข 6. กำหนดความหนาของเส้นตาราง
- หมายเลข 7. กำหนดระยะห่างของ Objects กับเส้นขอบตารางแต่ละเซลล์
- หมายเลข 8. กำหนดระยะระหว่างเซลล์ >

9. เสร็จแล้ว คลิก OK ดังรูปที่ 4.31



รูปที่ 4.31 แสดงการใช้คำสั่งสร้างตาราง

เมื่อได้ตารางแล้วเราก็สามารถเลือกพื้นที่ตารางแล้วทำการปรับแต่งแก้ไข ได้โดยเมื่อเลือกพื้นที่แล้วคลิกเมาส์ปุ่มขวา จะปรากฏคำสั่งตามรายการให้เราเลือกใช้คำสั่งได้ ดังรูปที่ 4.32



รูปที่ 4.32 แสดงคำสั่งเพื่อแก้ไข ปรับแต่งตาราง

4. การใส่ข้อความบนหน้าเว็บ

การแทรกข้อความในหน้าเว็บเพจ ผู้ออกแบบเพียงแต่พิมพ์ข้อความที่ต้องการลงไป หรืออาจจะคัดลอก (Copy) ข้อความที่พิมพ์ไว้เรียบร้อยแล้วจากไฟล์อื่นมาใช้ก็ได้ ทั้งนี้ขอแนะนำให้ใช้ตารางช่วยกำหนดพื้นที่เนื้อหาเหล่านั้นไว้จะดีที่สุด

4.1 การพิมพ์ข้อความในหน้าเว็บเพจ

การพิมพ์ข้อความในหน้าเว็บเพจสามารถทำได้ง่าย โดยพิมพ์ข้อความที่ต้องการ เมื่อต้องการขึ้นบรรทัดใหม่ให้กด Enter (Tag <P>) หรือกด Shift + Enter (Tag
) ในกรณีที่ต้องการให้ระยะบรรทัดไม่ห่างกันมาก

4.2 การคัดลอกข้อความจากไฟล์อื่นมาไว้ในหน้าเว็บเพจ

เราสามารถคัดลอกข้อความที่พิมพ์ไว้ด้วยโปรแกรมอื่น แล้วนำมาวางไว้ในหน้าเว็บเพจได้ ซึ่งส่วนมากในการทำเว็บไซต์ มักจะนิยมพิมพ์ข้อความที่ต้องการเตรียมไว้โดยใช้โปรแกรม Notepad (นามสกุลเป็น txt) หรือ จากไฟล์ Word (.doc) ก็ได้เช่นกัน

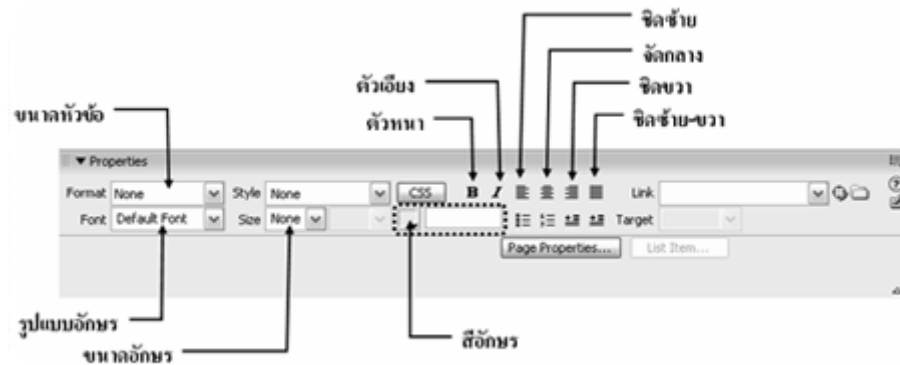
4.3 การเว้นวรรคระหว่างข้อความ

การใส่ข้อความบนหน้าเว็บเพจนั้น ปกติแล้วโปรแกรม Dreamweaver 8 จะเว้นวรรคให้เพียง 1 ครั้งเท่านั้น แต่อย่างไรก็ตามเราสามารถที่จะเว้นวรรคมากกว่า 1 ครั้งได้ โดย กดแป้นพิมพ์ <Ctrl>+<Shift>+<Space> ซึ่งหากมีการกำหนดที่ Edit Preferences > General > Allow multiple consecutive spaces ดังกล่าวแล้วในรูปที่ 4.7 ก็จะสามารถเคาะ Space bar เพื่อเว้นวรรคได้เลย

4.4 การจัดรูปแบบข้อความบนหน้าเว็บ

การจัดรูปแบบอักษรในงานออกแบบเว็บเพจด้วยโปรแกรม Dreamweaver 8 สามารถทำได้
ดังนี้คือ รูปที่ 4.33

1. ระบายข้อความที่ต้องการจัดรูปแบบอักษร
2. กำหนดค่าในส่วนของพาเนล Properties

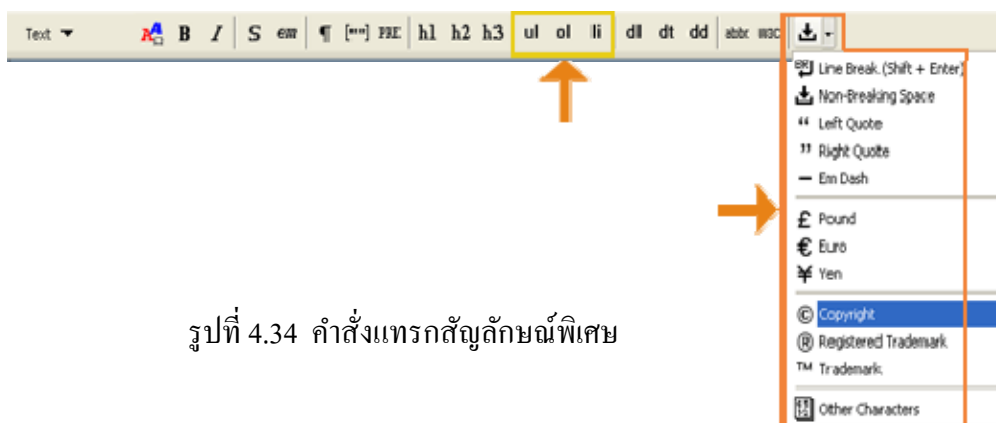


รูปที่ 4.33 แสดงการกำหนดค่าให้กับตัวอักษร(Font)

4.5 การแทรกสัญลักษณ์พิเศษ

สัญลักษณ์พิเศษที่ไม่มีในแป้นพิมพ์ สามารถจะแทรกเพิ่มเติมได้จากแถบ Characters โดยทำได้
ดังนี้คือ รูปที่ 4.34

1. วางเคอร์เซอร์ในตำแหน่งที่ต้องการแทรกสัญลักษณ์พิเศษ
2. คลิกเลือกแถบคำสั่ง "Text"
3. จากนั้นคลิกเครื่องมือ เลือกสัญลักษณ์ตามต้องการ



รูปที่ 4.34 คำสั่งแทรกสัญลักษณ์พิเศษ

4.6 การใส่เส้นคั่นเนื้อหา

1. การแทรกเส้นแบ่งเนื้อหา มีวิธีการดังนี้คือ

> เริ่มจากวางเคอร์เซอร์ในตำแหน่งที่ต้องการแทรกเส้น > คลิกเลือกแถบ "HTML" บน

Insert Bar > จากนั้นคลิกเครื่องมือ  จะได้เส้นคั่นเนื้อหาตามต้องการ

2. การปรับแต่งสีเส้น เมื่อได้เส้นมาแล้ว เราสามารถปรับแต่งเส้นได้ ดังนี้

> คลิกที่เส้นคั่นที่ต้องการปรับแต่ง > กำหนดค่าในส่วนของพาเนล Properties ซึ่งประกอบด้วย

W คือความยาวของเส้น ซึ่งจะเลือกกำหนดเป็นแบบพิกเซล หรือ % ก็ได้

H คือความหนาของเส้น ค่าปกติจะกำหนดความหนาไว้ที่ 3 พิกเซล

Align คือการจัดวางเส้น จะเลือกแบบชิดซ้าย กลาง ขวา ก็ได้

Shading คือการกำหนดให้เส้นเป็นแบบเส้นทึบหรือเส้นโปร่ง

4.7 การบันทึก (Save) เว็บเพจ

ไฟล์เว็บเพจของ Dreamweaver 8 ถ้ายังไม่ได้บันทึก (Save) ข้อมูลที่ทำการแก้ไข จะสังเกตได้จากบนแถบชื่อเรื่อง (Title Bar) จะมีเครื่องหมาย * ปรากฏอยู่ท้ายชื่อไฟล์ ซึ่งเป็นเครื่องหมายเตือนว่ายังไม่ได้บันทึก (Save) ข้อมูลของไฟล์นั้น ไฟล์ข้อมูลของ Dreamweaver 8 จะถูกจัดเก็บให้เป็นไฟล์ประเภท html ในฮาร์ดไดรฟ์คำสั่งที่ใช้ในการจัดเก็บข้อมูล สามารถเลือกใช้ตามรูปแบบการออกแบบได้ดังนี้คือ

File>Save... จัดเก็บไฟล์โดยใช้ชื่อเดิม

File>Save As... จัดเก็บไฟล์โดยใช้ชื่อใหม่

File>Save as Template... จัดเก็บเป็นไฟล์เทมเพลต

File>Save to Remote Server จัดเก็บไว้ที่ Remote Server

File>Save All จัดเก็บทุกไฟล์ที่เปิดใช้งานอยู่

นอกจากนี้ยังสามารถใช้เป็นพิมพ์ <Ctrl>+<S> แทนการใช้คำสั่ง File>Save... หรือ File>Save As... ได้

4.8 การเปิด (Open) ขึ้นมาแก้ไข

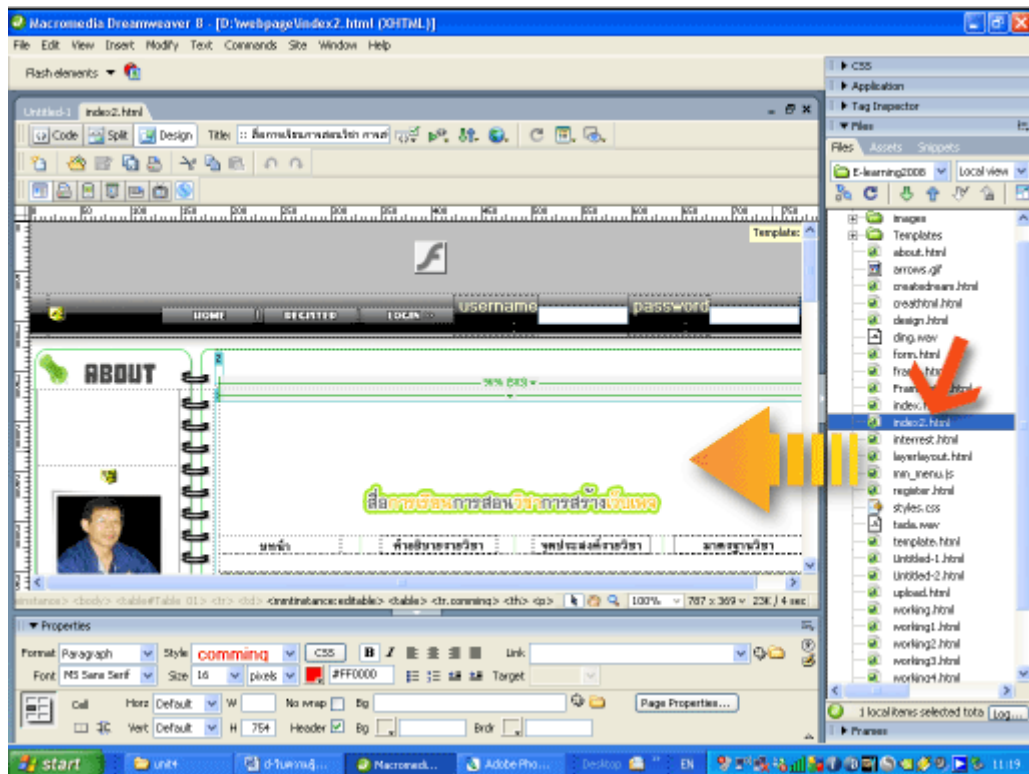
เว็บเพจที่ได้ออกแบบยังไม่เสร็จหรือต้องการทำการแก้ไขใหม่ สามารถเปิดเว็บเพจนั้น ๆ ขึ้นมาแก้ไขได้ ตามขั้นตอนดังนี้ คือ

1. เรียกใช้งานในส่วน of Group Panel ซึ่งเราได้สร้าง Site ไว้แล้ว จากนั้นให้คลิกเลือกชื่อของเว็บไซต์ที่ต้องการแก้ไขขึ้นมา

2. ดับเบิลคลิกชื่อไฟล์ประเภท htm หรือ html ที่ต้องการแก้ไข

3. ไฟล์ที่ต้องการแก้ไขจะปรากฏขึ้นมา

ดังรูปที่ 4.35



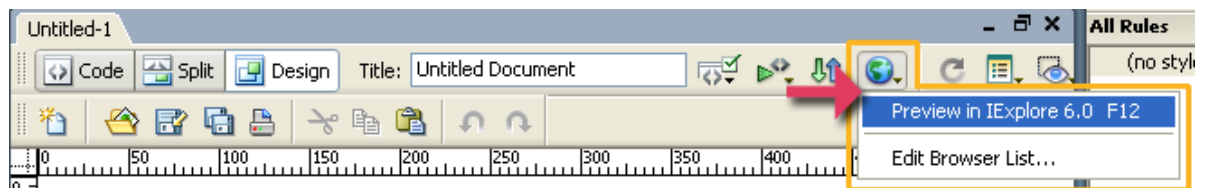
รูปที่ 4.35 แสดงการเปิดไฟล์มาแก้ไขจาก Group Panel

5. การดูผลการออกแบบบนเบราว์เซอร์

การออกแบบเว็บเพจไม่ว่าจะด้วยโปรแกรม Dreamweaver 8.0 หรือโปรแกรมใด ๆ ก็ตาม ผู้ออกแบบต้องทำการตรวจสอบการแสดงผลด้วยโปรแกรมเว็บเบราว์เซอร์ (Web Browser) ทุกๆ ครั้งที่มีการใส่เนื้อหา รูปภาพ หรือกราฟิกต่างๆ เพื่อตรวจสอบผล เพราะการแสดงผลบางอย่างไม่สามารถจะแสดงผลในเบราว์เซอร์ได้ คำสั่งเพื่อดูผลที่เว็บเบราว์เซอร์ (Browser) ของโปรแกรม Dreamweaver ทำได้ 3 วิธี ดังนี้ (ทุกครั้งที่ต้องบันทึกไฟล์เว็บเพจนั้นก่อน ถ้าไม่บันทึกโปรแกรมจะเตือนเสมอ)

วิธีที่ 1 ใช้คำสั่ง File > Preview in Browser > Explorer

วิธีที่ 2 คลิกที่ปุ่มหรือไอคอนคำสั่ง Preview in Browser ดังรูปที่ 4.36



รูปที่ 4.36 แสดงการใช้ปุ่มคำสั่ง ดูผลบนเบราว์เซอร์

วิธีที่ 3 ให้ใช้คลิกที่คีย์ F12 ซึ่งเป็นวิธีที่ง่ายและเร็วที่สุด

สรุปบทเรียน ในหน่วยการเรียนรู้ที่ 4 นี้ นักเรียนต้องสามารถติดตั้งโปรแกรม ทำความเข้าใจเครื่องมือของโปรแกรม ทดสอบคำสั่งต่างๆ ตามที่ได้แนะนำไว้ โดยเฉพาะการตั้งค่าเริ่มต้นใน Preferences เรื่องการกำหนดภาษา การแสดงผลเป็น Thai windows นับว่าสำคัญต่อนักออกแบบเว็บที่ใช้ภาษาไทยมาก หากออกแบบไปแล้วมาตั้งค่าภายหลังจะมีปัญหามากที่ต้องแก้ไข ซึ่งหากนักเรียนสามารถแก้ไขรหัสคำสั่งได้ปัญหาก็จะน้อย เช่นเรื่องภาษาไทยก็เข้าไปแก้ไขที่ Tag META ในส่วน Head เป็นต้น การเรียนรู้การสร้างเว็บตามเนื้อหา นี้ นักศึกษาต้องทำการทดสอบปฏิบัติตามคำสั่งที่กล่าวถึงทุกคำสั่ง แล้วทำใบงานเพื่อทดสอบความเข้าใจ เมื่อได้ทำใบงานที่กำหนดได้ แสดงว่าเรามีความเข้าใจในส่วนเนื้อหาแล้ว จึงเรียนรู้ในหน่วยการเรียนรู้ต่อไปได้

.....

เพื่อให้นักศึกษาทบทวนความรู้ในบทเรียน ให้ตอบคำถามต่อไปนี้ ว่าเรามีความรู้ในสิ่งต่อไปนี้เพียงใด

แบบฝึกหัดประจำบทเรียน

คำสั่ง ให้ตอบคำถามต่อไปนี้

1. บริษัทผู้ผลิต โปรแกรม Dreamweaver คือ.....
2. โปรแกรม Dreamweaver กับ “WYSIWYG” อ่านว่า "วิซซิวิก" มีความหมายสัมพันธ์กันอย่างไร
.....
3. เมื่อเริ่มต้นใช้โปรแกรมที่ติดตั้งใหม่ ต้องตั้งค่าพื้นฐานที่คำสั่งใด และตั้งค่าอะไรบ้าง
.....
.....
4. เพราะเหตุใดก่อนลงมือออกแบบสร้างหน้าเว็บ จึงกำหนดให้ต้องเริ่มสร้าง Folder และ Site ก่อน
.....
5. Meta Tag : คำสั่งพิเศษ เพื่อช่วยอำนวยความสะดวกต่อการสร้างเว็บใช้ระบบใดในส่วนใดของคำสั่ง HTMLให้หาตัวอย่างคำสั่ง Meta มา 4 คำสั่ง.....
.....
6. คำสั่งเรียกใช้ตารางใน Dreamweaver มีกี่วิธีอะไรบ้าง.....
.....
7. การกำหนดชนิด แบบ ตัวอักษร มีขั้นตอนการกำหนดอย่างไร.....
.....
8. การซ่อนเส้นตารางมิให้แสดงผลบนบราวเซอร์อย่างไร
.....
9. ต้องการกำหนดพื้นที่เนื้อหา กว้าง 800 พิกเซล เมื่อแสดงผลให้อยู่กึ่งกลางหน้าจอเสมอต้อง ปฏิบัติอย่างไร.....
.....
10. หากมีการแก้ไขหน้าเว็บ แล้วสั่งแสดงผลด้วยการกดปุ่ม F12 ทันทีจะเกิดเหตุการณ์อะไรขึ้นเสมอ และต้องแก้ไขอย่างไร.....
.....

อ้างอิง

กิตติ ภัคดีวัฒนะกุล, **Dream weaver MX 2004**, กรุงเทพฯ , เคทีพี

เกรียงศักดิ์ เจริญวงศ์ศักดิ์, **ออกแบบและสร้างเว็บสวยด้วย Dream weaver CS3**, กรุงเทพฯ ;

ซีเอ็ดยูเคชั่น, 2551.

กฤษณะ สกิต , **สร้างโฮมเพจด้วยตนเอง** , กรุงเทพฯ: Info press.

ประภาพร ช่างไม้, **สร้างเว็บสวยด้วย Dreamweaver 8.0** , กรุงเทพฯ : ดีจีอาร์ต.

พรเสก จิตต์แจ้ง , **การสร้างเว็บไซต์** , กรุงเทพฯ ; Success Media.

แหล่งสืบค้น:

<http://www.macromedia.com/.../dreamweaver/>)

<http://www.nectect.or.th>

<http://www.webthaid.com/dreamweaver/news.php?id=445>

<http://cannot.info/page?p=1310520034773>

<http://www.pyayam.com/article/show.php?Category=webpage&No=67>

